



## Bantuan untuk SABDA Lite

30 Agustus 2014, 6 April 2016

Copyright © 2014, Larry Pierce

Halaman bantuan dibuat oleh Ken Martin

# SEKILAS MENGENAI SABDA LITE

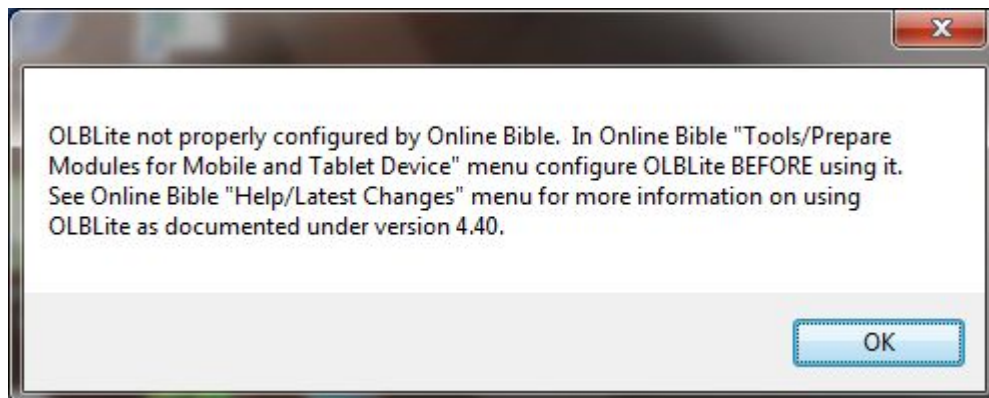
SABDA Lite adalah Software SABDA versi tablet yang mengandung semua fitur-fitur penting yang Anda sudah biasa gunakan di Software SABDA versi Windows.

Dengan menggunakan SABDA Lite Anda dapat:

- Membaca Alkitab dalam berbagai terjemahan
- Mencari kata atau frasa
- Membaca tafsiran, buku, kamus, dan renungan
- Menandai alamat bacaan terakhir Anda (memberi markah buku) dan kembali ke sana kapan pun Anda inginkan

Dengan tablet, Anda dapat melakukan studi Alkitab yang mendalam di mana pun Anda berada.

## CARA INSTALASI





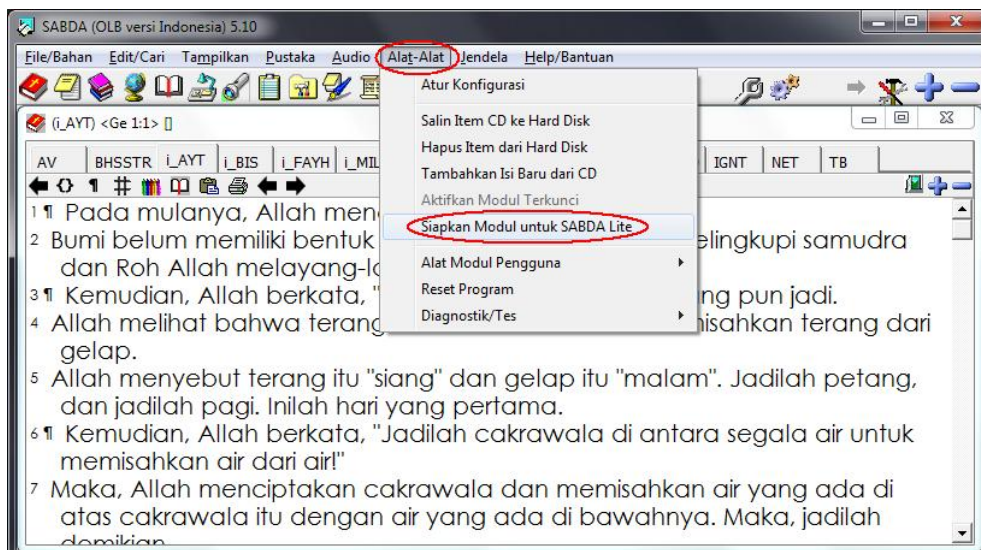
## MEMPERSIAPKAN SABDA LITE UNTUK PERTAMA KALINYA

Pertama kali menjalankan SABDA Lite, Anda akan mendapatkan notifikasi seperti tertampil di atas. Jangan khawatir, itu artinya SABDA Lite Anda perlu dikonfigurasi untuk pertama kalinya.

*OLBLite not properly configured by Online Bible. In Online Bible "Tools/Prepare Modules for Mobile and Tablet Device" menu configure OLBLite BEFORE using it. See Online Bible "Help/Latest Changes" menu for more information on using OLBLite as documented under version 4.40*

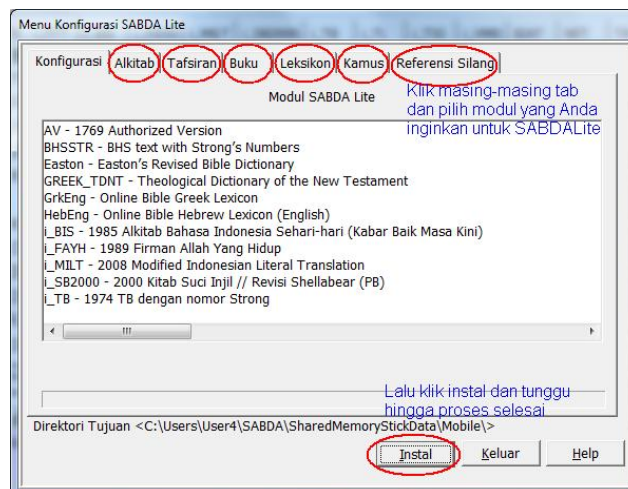
Yang perlu Anda lakukan adalah:

1. Buka SABDA 5 Anda, lalu pilih "Alat-Alat" > "Siapkan Modul untuk SABDA Lite"



2. Kemudian, pilih modul-modul yang ingin Anda kompilasikan untuk SABDA Lite, lalu klik "Instal" dan tunggu hingga proses selesai (kurang lebih 1-2 menit)

3. Selanjutnya, klik lagi ikon di desktop Anda untuk menjalankan SABDA Lite



Sekilas Mengenai SABDA Lite ..... 13

Antarmuka Program..... 4



Seting untuk SABDA Tablet ..... 5



Membaca Alkitab ..... 6



Membaca Tafsiran ..... 6



Mencari Kata atau Frasa ..... 7



Membuka Pustaka ..... 10



Menggunakan Markah Buku ..... 10



Nomor Strong/Catatan Kaki ..... 10



Tanya Jawab Umum ..... 11

Daftar modul Starterpack SABDA 5.1 Beta..... 13

Petunjuk Penggunaan SABDA 4 dan 5..... 13

## ANTARMUKA PROGRAM

Ketika Anda membuka program ini, akan ada sebaris tombol di bagian atas, dengan singkatannya masing-masing. Di bawah ini adalah deskripsi dari masing-masing tombol, beserta kegunaannya.

- Ver – *Versions*
- Com – *Commentaries*
- Xref – *Cross References*
- Thms – *Themes*
- Srch – *Search*
- Hypr – *Hypertext Cross References*  
(Hasil dari mencari ayat di catatan dan buku-buku)
- Lex – *Lexicons*
- Book – *Books*
- Dic – *Dictionaries*
- Ver – Versi
- Taf – Tafsiran untuk ayat saat ini
- Ref – Referensi silang untuk ayat saat ini
- Top – Tema topikal untuk ayat saat ini
- Cari – Hasil pencarian
- Pran – Pranala balik
- Leks – Leksikon
- Buku – Buku-buku
- Kam – Kamus-kamus

## SETTING UNTUK SABDA TABLET



Untuk membuka menu seting, tekan ikon alat di samping kanan

### Fon dan Ukuran

- Geser *slider* untuk mengubah ukuran fon. Pilih jenis fon di kotak daftar pilihan fon.
- Sampel teks ditunjukkan di bawah slider.
- Klik “Bawaan” untuk mengembalikan semua perubahan ke seting bawaan (*default*).

### Warna

- Klik “Warna teks”, “Warna latar”, atau “Warna highlight” untuk mengganti warna.
- Warna pilihan akan ditunjukkan di sampel teks.
- Klik “Bawaan” untuk mengembalikan semua perubahan ke seting bawaan (*default*).

### Opsi

- Mulai ayat di baris baru: Anda dapat memilih format paragraf maupun format baris.

### Pustaka

- Anda dapat memilih Alkitab yang akan ditampilkan, dan bahan-bahan biblika lainnya.
  - Alkitab: Pilih terjemahan Alkitab yang ingin Anda baca. Maksimal 8
  - Tafsiran: Pilih tafsiran/komentari yang ingin Anda baca. Maksimal 5
  - Buku: Pilih buku-buku yang ingin Anda baca: Maksimal 5
  - Yunani: Pilih leksikon Yunani
  - Ibrani: Pilih leksikon Ibrani

### Tentang

- Tentang SABDA / OLB Lite

Setelah Anda selesai dengan setingan Anda, klik OK untuk menyimpannya.



## MEMBACA ALKITAB


Terjemahan Alkitab yang Anda baca adalah yang sudah Anda pilih di menu Pustaka di atas. Jika Anda memilih lebih dari satu terjemahan, maka di bawah baris menu akan ada baris pilihan versi Alkitab.

### **Scrolling**


Anda dapat menaikkan/menurunkan halaman dengan cara:

- Usap layar tablet Anda
- Gunakan tombol panah atas dan panah bawah
- Gunakan tombol panah di keyboard tablet Anda

### **Memilih Terjemahan dan Alamat Ayat**

Ketika Anda mengeklik tombol  dan jendela navigasi terbuka, Anda akan mendapati empat tab: Versi, Kitab, Pasal, Ayat. Pilih versi Alkitab yang Anda kehendaki, dan alamat ayat Alkitab yang ingin Anda baca.

### **Riwayat Bacaan**


Ketika Anda mengeklik tombol  dan jendela navigasi terbuka, di sebelah kanan atas Anda akan menemukan riwayat alamat bacaan yang pernah Anda buka.




## MEMBACA TAFSIRAN

Sama seperti Bacaan Alkitab di atas, tafsiran Alkitab yang Anda baca adalah yang sudah Anda pilih di menu Pustaka. Jika Anda memilih lebih dari satu tafsiran, maka di bawah baris menu akan ada baris pilihan versi tafsiran.

### **Memilih Buku Tafsiran dan Alamat Ayat**

Ketika Anda mengeklik tombol  dan jendela navigasi terbuka, Anda akan mendapati empat tab: Tafsiran, Kitab, Pasal, Ayat. Pilih versi buku tafsiran yang Anda kehendaki, dan alamat ayat Alkitab yang ingin Anda baca tafsirannya.

### **Riwayat Bacaan**

Ketika Anda mengeklik tombol  dan jendela navigasi terbuka, di sebelah kanan atas Anda akan menemukan riwayat alamat bacaan yang pernah Anda buka.



## MENCARI KATA ATAU FRASA

Fitur pencarian di SABDA Lite pada dasarnya sama dengan di Software SABDA, dan apa yang sudah Anda pelajari di Software SABDA dapat diterapkan di SABDA Lite. Hanya tampilannya yang berbeda, tapi secara fungsionalitas sama.

### Teks yang Dicari

Ketikkan kata atau frasa yang ingin Anda cari.

Memanggil Pencarian Sebelumnya

Klik pada bagian *dropdown* untuk mengakses permintaan pencarian sebelumnya.

### Operator Pencarian

Operator adalah perintah logika yang dapat membantu pencarian Anda menjadi lebih canggih. Anda tidak perlu menguasai operator pencarian untuk mencari sesuatu yang sederhana, misalnya suatu kata, tapi untuk mencari sesuatu yang lebih kompleks, semisal keluarga kata, Anda membutuhkan bantuan operator. Selain itu, pencarian dapat dilakukan dengan huruf kecil maupun huruf besar (*case insensitive*), jadi mencari "Allah" akan menemukan "Allah" dengan huruf besar maupun "allah" dengan huruf kecil.

Ada 7 jenis operator: **AND (&)**, **OR (|)**, **NOT (~)**, **PROXIMITY (@)**, **WILDCARD (\*)**, **WILDCARD (?)**, dan **PHRASE (...)**. Operator-operator ini dapat digunakan secara sendiri-sendiri maupun bersama-sama, tergantung dari kompleksitas hasil yang ingin diperoleh. Di bawah ini akan dijelaskan secara umum saja kegunaan masing-masing operator, dan Anda dapat mencoba-coba sendiri menggabung-gabungkan operator untuk mendapat hasil yang berbeda. (Tanda dalam kurung adalah jumlah hasil pencarian sebagai perbandingan)

Tanpa operator

Yesus Kristus

Menghasilkan ayat-ayat yang mengandung frasa "Yesus Kristus" (TB = 136 ayat)  
kasih

Menghasilkan ayat-ayat yang mengandung kata "kasih" (TB = 481 ayat)

Operator AND "&"

Yesus Kristus & Allah

Menghasilkan ayat-ayat yang mengandung frasa "Yesus Kristus" **dan** kata "Allah" (TB = 66 ayat)

Operator OR "|"

Yesus Kristus | Allah

Menghasilkan ayat-ayat yang mengandung frasa "Yesus Kristus" **atau** kata "Allah" (TB = 3671 ayat)

Operator AND NOT "~"

Yesus Kristus ~ Allah

Menghasilkan ayat-ayat yang mengandung frasa "Yesus Kristus" **namun tidak mengandung** kata "Allah" (TB = 70 ayat)

Operator PROXIMITY "@n" (n adalah sebuah angka)

Yesus Kristus @1 Allah

Menghasilkan ayat-ayat yang mengandung frasa "Yesus Kristus" dan dalam jarak (**proksimitas**) 1 ayat muncul kata "Allah" (TB = 165 ayat)

Yesus Kristus @5 Allah

Menghasilkan ayat-ayat yang mengandung frasa "Yesus Kristus" dan dalam jarak (**proksimitas**) 5 ayat muncul kata "Allah" (TB = 347 ayat)

Operator WILDCARD "\*"

\*kasih

Menghasilkan ayat-ayat yang mengandung kata-kata yang diakhiri dengan kata "kasih", yaitu "kasih" dan "kekasih" (TB = 532 ayat)

kasih\*

Menghasilkan ayat-ayat yang mengandung kata-kata yang dimulai dengan kata "kasih", yaitu "kasih", "kasihi", "kasihilah", "kasihan", "kasihmu", "kasihnya", dll. (TB = 693 ayat)

\*kasih\*

Menghasilkan ayat-ayat yang mengandung kata-kata yang mengandung kata "kasih", yaitu dari dua contoh di atas ditambah dengan "dikasihi", "dikasihani", "kaukasih", dll. (TB = 853 ayat)

Catatan: di sini kita melihat bahwa kata "mengasihi" tidak ditemukan dari hasil di atas, hal ini disebabkan karena adanya peluluhan huruf "k". Kita akan mencoba mencari seluruh keluarga kata "kasih" (termasuk "mengasihi", "mengasihani", "pengasih", dsb.) dengan beberapa langkah operator di bawah ini:

Cara 1:

\*asih\*

Menghasilkan ayat-ayat yang mengandung kata "asih", namun kita menemukan kata "masih", "masihkah", "nasihat", "penasihat", "menasihati", "fasih" dll. (TB = 1566 ayat), oleh karena itu kita perlu memfilter lagi hasil pencarian ini dengan bantuan operator "~"

\*asih\* ~ \*masih\* ~ \*nasihat\*

Dengan kombinasi operator di atas, kita mendapatkan hasil yang kita inginkan, yaitu seluruh keluarga kata "kasih" (TB = 973 ayat)

Cara 2:

\*kasih\* | mengasih\* | pengasih\*

Atau disederhanakan menjadi

\*kasih\* | \*ngasih\*

Menghasilkan ayat-ayat yang mengandung kata "kasih" atau mengandung kata "mengasih", atau mengandung kata "pengasih" (TB = 999 ayat). Perbedaan hasil antara cara 1 dan 2 menunjukkan bahwa penggunaan operator yang berbeda dapat menghasilkan hasil yang berbeda pula. [Dalam hal ini, cara 2 lebih baik karena pada cara 1, ayat-ayat yang mengandung kata \*masih\* dan \*nasihat\* tidak diikutsertakan *meskipun* mengandung kata \*kasih\*, sehingga diperoleh perbedaan 26 ayat]

Operator WILDCARD "?"

?asih

Menghasilkan ayat-ayat yang mengandung kata-kata yang mengandung deretan huruf "asih", dan huruf pertamanya adalah huruf apa pun, yaitu "kasih", "masih", dan "fasih"



(TB = 983 ayat), tapi berbeda dengan penggunaan operator “\*asih”, kata yang lebih dari 5 huruf tidak akan disertakan. Operator “?” dan “\*” dapat diletakkan di mana pun di sebuah kata. Dalam pencarian bahasa Inggris, misalnya, "b?nd" akan menemukan ayat-ayat yang mengandung kata “band”, “bend”, “bind”, dan “bond”.

Operator AMBIGUOUS PHRASE "..."

Mengizinkan kata apa pun di antara dua kata dalam pencarian frasa. Sedikit mirip operator “&”

## Petunjuk

### Tanda Baca

Tanda Baca (tanda tanya, tanda seru, titik, koma, bagian dari tanda penghubung, tanda apostrof, dll.) harus dihilangkan pada saat memasukkan kata-kata atau frasa untuk pencarian. Semua frasa harus terdapat dalam satu ayat.

### Nomor STRONG

Anda dapat memasukkan dan mencari nomor Strong. Tinggal masukkan angka nomor Strong (mis. 26 untuk Yunani “agape” dan 026 untuk Ibrani “Abigail”) Nomor-nomor Strong Perjanjian Lama (Ibrani) diawali dengan nol.

**Catatan:** Tidak semua terjemahan memiliki Nomor Strong dan/atau catatan kaki. Beberapa yang punya, a.l.: AV (KJV), i\_TB, i\_TL, NET, dan NKJV

## Pencarian Frasa / Pencarian Kata

Otomatis akan terpilih tergantung Anda sedang mencari kata atau frasa (lebih dari 1 kata)

## Versi Alkitab untuk Dicari

Pilih versi Alkitab yang ingin dicari. Jika versi Alkitab yang ingin Anda cari tidak tampak dalam daftar Anda harus memilih versi Alkitab terpilih (melalui Seting) terlebih dahulu.

## Rentang Pencarian

Tentukan batasan pencarian aktif (saat ini). Klik tab **Ubah rentang pencarian** untuk mengubahnya

## Ubah Rentang Pencarian

Anda bisa mengubah batas bawah dan batas atas rentang pencarian, atau memilih salah satu dari set yang sudah disediakan

Seluruh Alkitab - Kej - Why

Perjanjian Lama - Kej - Mal

Perjanjian Baru - Mat - Why

Perjanjian Baru minus Injil - Kis - Why


Surat-Surat Paulus dan Surat-Surat Am - Rom - Yud

Injil - Mat - Yoh


Surat-Surat Paulus - Rom - Ib



## MEMBUKA PUSTAKA

Untuk mengakses perpustakaan yang berisi buku-buku, klik tombol   
Ini akan membuka daftar buku, kamus, dan renungan yang terpasang.

Klik simbol "►" untuk membuka indeksnya  
Klik salah satu judul untuk membuka buku tersebut

Untuk membuka buku yang berbeda, klik ulang tombol 

**Catatan:** Anda tidak perlu mengaktifkan terlebih dahulu modulnya.



## MENGGUNAKAN MARKAH BUKU

Fitur ini menyimpan seting Anda dan Anda dapat memiliki lebih dari 1 seting untuk berbagai keperluan. Di versi desktop (Software SABDA), ini setara dengan fitur "Desktop"

- "Load/Muat" – untuk memilih markah buku yang ada. (Harus ada minimal 1 markah buku, Anda tidak bisa menghapus markah buku yang saat ini terpilih)
- "Buat" – untuk membuat baru. Anda dapat mengetik nama, atau memilih dari salah satu nama yang sudah disediakan
- "Hapus" – untuk menghapus markah buku yang sudah tidak digunakan (Anda tidak bisa menghapus markah buku yang sedang aktif)

**Catatan:** Ada beberapa markah buku bawaan yang sudah disediakan OLB, namun Anda dapat membuat sendiri sesuai dengan kebutuhan Anda.

## **S#** NOMOR STRONG/CATATAN KAKI

Nomor Strong dan catatan kaki dapat dimatikan/dinyalakan dengan mengeklik tombol **S#**

**Catatan:** Tidak semua terjemahan memiliki Nomor Strong dan/atau catatan kaki. Beberapa yang punya, a.l.: AV (KJV), i\_TB, i\_TL, NET, dan NKJV



## TANYA JAWAB UMUM

- 📖 Bagaimana cara saya memilih ayat Alkitab?  
Klik ikon/tombol Alkitab (Tombol nomor 2). 
- 📖 Bagaimana cara saya mengganti versi terjemahan Alkitab?  
Klik tab “Ver” (Tab nomor 1).
- 📖 Bagaimana cara saya membaca tafsiran untuk ayat saat ini?  
Klik ikon/tombol Tafsiran (Tombol nomor 3)   
Atau klik tab “Taf” (Tab nomor 2)
- 📖 Bagaimana cara saya membuka referensi silang untuk ayat saat ini?  
Klik tab “Ref” (Tab nomor 3), dan pilih versi terjemahan yang diinginkan.
- 📖 Bagaimana cara saya membuka tema topikal untuk ayat saat ini?  
Klik tab “Top” (Tab nomor 4). Untuk membuka sebuah tema, klik pada pranalanya (warna hijau)
- 📖 Bagaimana cara saya membuka daftar isi suatu buku?  
Klik ikon/tombol Pustaka (Tombol nomor 5)   
Lalu pilih buku yang diinginkan.
- 📖 Bagaimana cara saya membaca definisi kata di kamus?  
Klik pada kata tersebut (kata apa pun).
- 📖 Bagaimana cara saya membuka nomor Strong?  
Anda harus punya versi Alkitab yang memiliki nomor Strong (mis. AV, i\_TB, dsb.), nyalakan/munculkan nomor Strong dengan mengeklik **S#** (ketiga dari kanan) dan klik pada salah satu nomor yang muncul
- 📖 Bagaimana cara saya kembali ke tampilan sebelumnya?  
Klik pada ikon/tombol panah kiri (Tombol nomor 1) di sebelah kiri
- 📖 Bagaimana cara saya kembali ke ayat sebelumnya/sesudahnya?  
Klik pada ikon/tombol panah atas/bawah.



# DAFTAR MODUL STARTERPACK SABDA 5.1 BETA

Berikut ini adalah daftar modul berdasarkan kategori, yang disertakan dalam starterpack SABDA 5.1. Untuk deskripsi dan daftar alfabetis, lihat halaman berikutnya.

Alkitab	Biblika
<p>Alkitab Indonesia:</p> <ul style="list-style-type: none"><li>• i_AYT (<b>BARU</b>)</li><li>• i_BIS</li><li>• i_FAYH</li><li>• i_MILT</li><li>• i_SB2000</li><li>• i_TB</li><li>• i_TL</li><li>• i_TSI (<b>BARU</b>)</li><li>• i_VMD</li></ul> <p>Alkitab Inggris:</p> <ul style="list-style-type: none"><li>• AV</li><li>• NET</li></ul> <p>Alkitab Ibrani/Yunani:</p> <ul style="list-style-type: none"><li>• BHSSTR</li><li>• IGNT</li></ul> <p>Catatan: (prefiks "i_" menunjukkan Alkitab bahasa Indonesia, prefiks "id_" menunjukkan buku bahasa Indonesia, prefiks "s_" menunjukkan Alkitab bahasa-bahasa suku)</p>	<p>Kamus dan Leksikon:</p> <ul style="list-style-type: none"><li>• Easton</li><li>• GREEK_TDNT</li><li>• GrkEng</li><li>• HebEng</li><li>• id_INDEXLEXICON</li><li>• id_KAMUS_ALKITAB</li><li>• id_KAMUS_BAHASA (<b>DIPERBARUI 2016</b>)</li><li>• INDO_GREEK</li><li>• INDO_HEBREW</li></ul> <p>Referensi Silang:</p> <ul style="list-style-type: none"><li>• TSK</li></ul> <p>Renungan, Tafsiran, Catatan Ayat:</p> <ul style="list-style-type: none"><li>• id_KMPL_CATATAN</li><li>• id_KMPL_JUDUL</li><li>• id_KMPL_PENGANTAR</li><li>• id_MATTHEW_HENRY_CAT (<b>BARU</b>)</li><li>• id_ROC (<b>BARU</b>)</li><li>• id_SH (<b>DIPERBARUI 2015</b>)</li><li>• id_SH_INDEKS (<b>DIPERBARUI 2015</b>)</li><li>• MHCC</li><li>• NET_NOTES</li><li>• Spurgeon_MorningEvening</li></ul> <p>Buku-Buku Biblika:</p> <ul style="list-style-type: none"><li>• MapEng</li><li>• MapInd</li><li>• ThemeIndex</li><li>• Themes</li><li>• Torrey_Topics</li><li>• TpcEng</li></ul> <p>Lain-lain:</p> <ul style="list-style-type: none"><li>• id_PANDUAN (<b>DIPERBARUI 2016</b>)</li></ul>

Berikut ini adalah daftar modul berdasarkan urutan alfabetis dan deskripsinya.

Untuk modul-modul lain, yang direkomendasikan namun tidak disertakan di starterpack karena keterbatasan ukuran, lihat halaman berikutnya.

No.	Nama	Bahasa	Deskripsi
1	AV	Inggris	Alkitab AV / KJV
2	BHSSTR	Ibrani	Alkitab PL Ibrani
3	Easton	Inggris	Kamus Alkitab Easton
4	GREEK_TDNT	Yunani-Inggris	Leksikon Yunani-Inggris
5	GrkEng	Yunani-Inggris	Leksikon Yunani-Inggris
6	HebEng	Ibrani-Inggris	Leksikon Ibrani-Inggris
7	i_AYT	Indonesia	Alkitab AYT
8	i_BIS	Indonesia	Alkitab BIS
9	i_FAYH	Indonesia	Alkitab FAYH
10	i_MILT	Indonesia	Alkitab Modified ILT
11	i_SB2000	Indonesia	Alkitab Shellabear / KSI
12	i_TB	Indonesia	Alkitab TB dengan Nomor Strong
13	i_TL	Indonesia	Alkitab TL
14	i_TSI	Indonesia	Alkitab PB Terjemahan Sederhana
15	i_VMD	Indonesia	Alkitab VMD
16	id_INDEXLEXICON	Indonesia	Leksikon Indonesia
17	id_KAMUS_ALKITAB	Indonesia	Kamus Alkitab
18	id_KAMUS_BAHASA	Indonesia	Kamus Bahasa Indonesia
19	id_KMPL_CATATAN	Indonesia	Kumpulan Catatan Ayat
20	id_KMPL_JUDUL	Indonesia	Kumpulan Judul Perikop
21	id_KMPL_PENGANTAR	Indonesia	Kumpulan Pengantar Kitab
22	id_MATTHEW_HENRY_CAT	Indonesia	Tafsiran Matthew Henry (Indonesia)
23	id_PANDUAN	Indonesia	Panduan Software SABDA 4
24	id_ROC	Indonesia	Renungan Oswald Chambers
25	id_SH	Indonesia	Renungan Santapan Harian '97-'15
26	id_SH_INDEKS	Indonesia	Indeks Renungan SH per kitab/tahun
27	IGNT	Yunani	Alkitab PB Yunani Interlinear
28	INDO_GREEK	Yunani-Indonesia	Leksikon Yunani-Indonesia
29	INDO_HEBREW	Ibrani-Indonesia	Leksikon Ibrani-Indonesia
30	mapeng	Inggris	Peta (Bahasa Inggris)
31	MAPIND	Indonesia	Peta (Bahasa Indonesia)
32	MHCC	Inggris	Matthew Henry Concise Commentary
33	NET	Inggris	Alkitab New English Translation
34	NET_NOTES	Inggris	Catatan Alkitab NET
35	Spurgeon_MorningEvening	Inggris	Renungan Charles Spurgeon
36	ThemelIndex	Inggris	Indeks Tematik
37	Themes	Inggris	Indeks Tematik
38	Torrey_Topics	Inggris	Indeks Topikal
39	TpcEng	Inggris	Indeks Topikal
40	TSK	Inggris	Referensi Silang "Treasury of Scriptural Knowledge"

Berikut ini adalah daftar modul-modul yang direkomendasikan. Anda bisa memperolehnya di situs <http://sabda.net>

Alkitab	Biblika
<p>Alkitab Kuno:</p> <ul style="list-style-type: none"> <li>• Baba - 1913</li> <li>• Keasberry - 1853</li> <li>• Klinkert1863 - 1863</li> <li>• Klinkert1879 - 1879</li> <li>• Leydekker - 1733</li> <li>• Roskott - 1877</li> <li>• Shellabear - 1912</li> </ul> <p>Alkitab Suku:</p> <ul style="list-style-type: none"> <li>• Jawa</li> <li>• Sunda</li> <li>• Aceh</li> <li>• Madura</li> <li>• Bali</li> <li>• Minangkabau</li> <li>• dll.</li> </ul> <p>Alkitab Inggris:</p> <ul style="list-style-type: none"> <li>• English Standard Version (ESV)</li> <li>• Holman (HCSB)</li> <li>• The Message</li> <li>• New King James Version (NKJV)</li> <li>• Revised Standard Version (RSV)</li> <li>• dll.</li> </ul> <p>Alkitab Ibrani/Yunani:</p> <ul style="list-style-type: none"> <li>• LXX (Septuaginta)</li> <li>• Byzantine Majority</li> <li>• Tischendorf</li> <li>• Textus Receptus (TR)</li> <li>• Westcott-Hort (WH)</li> <li>• dll.</li> </ul>	<p>Kamus dan Leksikon:</p> <ul style="list-style-type: none"> <li>• Hebrew TWOT</li> </ul> <p>Buku-Buku Biblika Indonesia:</p> <ul style="list-style-type: none"> <li>• Ensiklopedia Alkitab</li> <li>• Bible Almanac</li> <li>• Kidung Jemaat dan English Hymns (Referensi Ayat)</li> <li>• Catatan Alkitab Penuntun Hidup Berkelimpahan</li> <li>• Tafsiran Alkitab Wycliffe</li> </ul> <ul style="list-style-type: none"> <li>• Buku-buku lainnya: 200 Topik Penting, Ayat yang Tepat, Ayat Paralel, Dasar yang Teguh, Bunyan Pilgrim's Progress, Ilustrasi Khotbah (RH), Intisari Alkitab, Katekismus, Pendalaman Alkitab, KTB Kontekstual, PA Navigator, PA Shamgar, Pedoman Isi Alkitab, Buku Pegangan Pelayanan, Jurnal Pelita Zaman, Pemuridan, Modul-Modul Kelas PESTA, Sejarah Alkitab Indonesia, Silabus PAK, Bahan Konseling TELAGA, Pelayanan Misi, Tongkat Gembala, dll.</li> </ul> <p>Buku-Buku Biblika Inggris:</p> <ul style="list-style-type: none"> <li>• Tafsiran: Barnes, Calvin, Clarke, Expositor, Geneva, Gill, JFB, Keil-Delitzch, Lightfoot, MacLaren, MHC/MHCC, Poole, Trapp, Vincent</li> <li>• Kamus: Amtract, Concise, Fausset, ISBE, Nave, Smith</li> <li>• Buku: Berkhof, Calvin Institutes, Chambers My Utmost, Darby Synopsis, Edersheim, Hodge, Josephus, McGarvey, Pritchard, Robertson Church History, Schaff, Sieker Bible QA, Torrey, Trapp, Wilson, Wylie</li> <li>• dll.</li> </ul>

Alkitab bahasa suku baru:

- Toraja, Sangir, Sabu, Nias, Mongondow, Meyah, Manggarai, Mamasa, Kaili Da'a, Galela, Berik, Abun, Tetun, Dili, Bauzi, Uma

## Petunjuk Penggunaan





# Daftar Isi

Kesepakatan dalam Dokumen Ini .....	1
I. Sekilas SABDA© .....	2
1. <i>Toolbar</i> Utama .....	2
2. Jendela Ayat.....	3
3. Jendela Referensi Silang .....	3
4. Jendela Hasil Pencarian .....	3
5. Jendela Catatan Ayat .....	4
6. Panel Pustaka dan Panel Favorit.....	4
II. Fitur-fitur SABDA© .....	5
1. Menampilkan Ayat.....	5
a. Memilih Ayat .....	6
b. Mengganti Versi Alkitab .....	7
c. Menampilkan Ayat Paralel .....	8
d. Menampilkan Nomor Strong.....	8
e. Menampilkan Catatan Kaki ( <i>Footnote</i> ).....	9
2. Catatan/Tafsiran .....	9
a. Menggunakan Jendela Tampilkan Catatan Ayat .....	9
b. Membuka Catatan Ayat dari Jendela Ayat .....	11
3. Pustaka.....	11
4. Peta dan Bagan .....	15
5. <i>Bookmark</i> .....	16
a. Menambahkan <i>bookmark</i> . .....	17
b. Membuka <i>bookmark</i> . .....	18

6.	Desktop .....	18
a.	Menyimpan Desktop .....	18
b.	Membuka Desktop .....	20
7.	Pencarian .....	20
a.	Sekilas Jendela Pencarian Kata/Frasa .....	21
b.	Perbedaan Pencarian Kata dan Pencarian Frasa .....	22
c.	Batasan Pencarian .....	22
d.	Pencarian Kata .....	24
e.	Pencarian Frasa .....	24
f.	Operator untuk Pencarian Kata dan Frasa .....	26
g.	Operator untuk Pencarian Frasa .....	28
8.	Kamus dan Leksikon .....	32
a.	Kamus .....	32
b.	Leksikon .....	33
9.	Favorit .....	34
a.	Tab Alkitab .....	36
b.	Tab Tafsiran .....	37
c.	Tab Buku/Topik .....	38
d.	Tab Leksikon Yunani .....	38
e.	Tab Leksikon Ibrani .....	39
f.	Tab Alkitab Paralel .....	40
g.	Tab Kamus .....	41
III.	Penutup .....	42

# Kesepakatan dalam Dokumen Ini

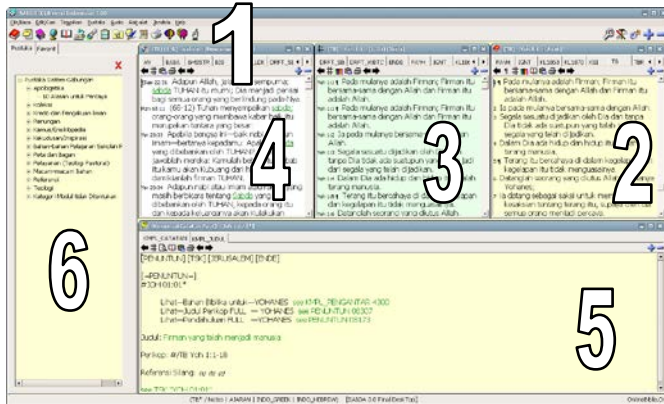
- Klik ganda merupakan dua kali klik pada mouse dengan cepat.
- Toolbar merupakan sederet gambar ikon yang terdapat pada antarmuka program yang digunakan untuk mengaktifkan fungsi-fungsi tertentu pada program tersebut.
- Tombol *keyboard* F1 – F12 merupakan tombol-tombol yang biasanya berada di bagian atas tombol-tombol nomor (lihat gambar).



**Gambar 1** Layout standard keyboard

- Untuk penekanan beberapa tombol *keyboard* sekaligus, penulisan dihubungkan dengan tanda “+”.  
Contoh:
  - Ctrl+F1 berarti tombol Ctrl ditekan dan ditahan, dilanjutkan dengan menekan tombol F1.
  - SHIFT + 1 berarti tombol SHIFT ditekan dan ditahan, dilanjutkan dengan menekan tombol 1.
  - Ctrl+Alt+F1 berarti tombol Ctrl dan tombol Alt ditekan bersamaan dan ditahan, dilanjutkan dengan menekan tombol F1.
- Untuk memisahkan tahapan dalam menu digunakan tanda “|”.  
Contoh:
  - “Pustaka” | “Favorit” berarti klik pada menu “Pustaka”, dan dalam submenu yang ditampilkan, klik “Favorit”.

# I. Sekilas SABDA©



**Gambar 1.1** Tampilan default SABDA©

## 1. Toolbar Utama

Hampir setiap fitur SABDA© bisa diakses melalui *toolbar* utama.



**Gambar 1.1.1** Toolbar Utama

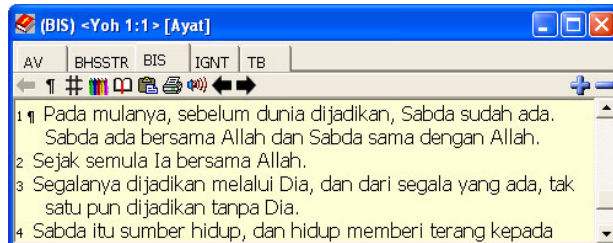
Dari kiri ke kanan urutan tombol ikon pada *toolbar* utama adalah:

No.	Tombol Icon	Shortcut
1	Tampilkan ayat Alkitab	(Ctrl+F1)
2	Tampilkan catatan ayat	(F2)
3	Buka panel pustaka	(F3)
4	Tampilkan peta dan bagan	(F4)
5	Bookmark	(F5)
6	Pengaturan desktop	(F6)
7	Pencarian	(F7)
8	Clipboard	(F8)
9	Favorit	(F9)
10	Catatan pribadi	(F10)
11	Daftar ayat user	(F11)
12	Cetak	(F12)
13	Popup kamus dan leksikon	(Ctrl+Alt+F1)
14	Popup kamus	(Ctrl+Alt+F2)

15	Pertolongan renungan	(Ctrl+Alt+F3)
----	----------------------	---------------

## 2. Jendela Ayat

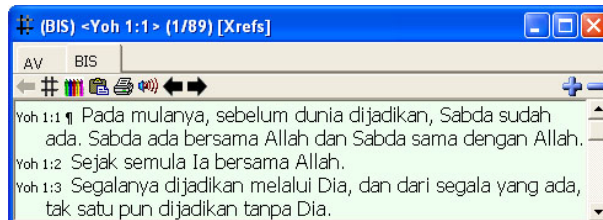
Jendela ini menampilkan ayat-ayat Alkitab sesuai dengan versi terjemahan, kitab, pasal, dan ayat yang dipilih.



**Gambar 1.2.1** Jendela Ayat

## 3. Jendela Referensi Silang

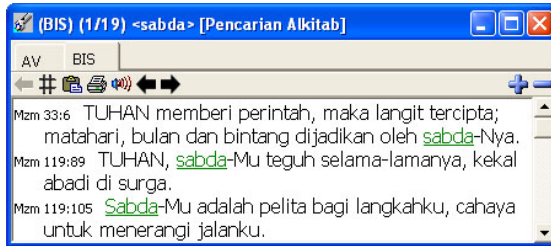
Jendela Referensi Silang menampilkan semua referensi silang untuk ayat aktif pada Jendela Ayat. Daftar ayat diambil dari *Treasury of Scripture Knowledge (TSK)*.



**Gambar 1.3.1** Jendela Referensi Silang

## 4. Jendela Hasil Pencarian

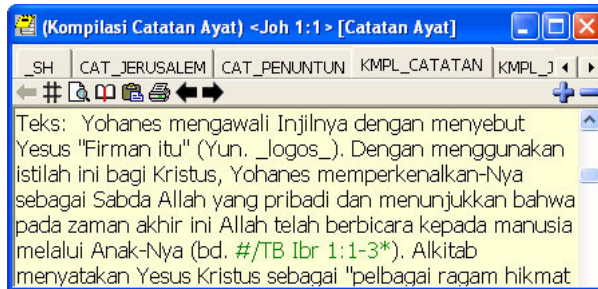
Jendela Hasil Pencarian menampilkan ayat-ayat hasil pencarian berdasar kata-kata, frasa, dan nomor *Strong* yang dicari.



**Gambar 1.4.1** *Jendela Hasil Pencarian*

## 5. Jendela Catatan Ayat

Jendela Catatan Ayat menampilkan catatan atau tafsiran ayat aktif pada Jendela Ayat.

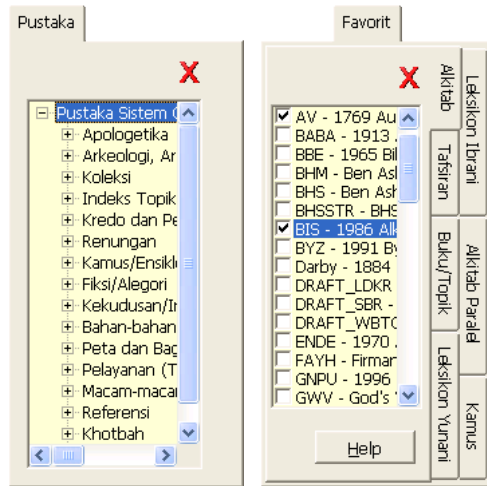


**Gambar 1.5.1** *Jendela Catatan Ayat*

## 6. Panel Pustaka dan Panel Favorit

Panel Pustaka berisi daftar seluruh modul buku dan kamus yang sudah diinstal pada SABDA© dan dikelompokkan berdasarkan kategorinya masing-masing. Dengan Panel Pustaka ini, modul-modul buku dan kamus dapat diakses tanpa harus diseleksi pada Panel Favorit.

Panel Favorit berisi daftar seluruh modul yang diinstal pada SABDA©. Panel ini digunakan untuk menentukan modul-modul apa saja yang diaktifkan. Sebagai contoh, modul-modul yang Anda centang pada tab Alkitab merupakan modul-modul Alkitab yang akan ditampilkan pada Jendela Ayat.

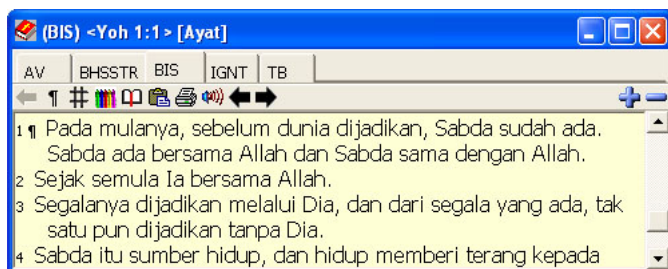


**Gambar 1.6.1** Panel Pustaka (kiri) dan Panel Favorit (kanan)

## II. Fitur-fitur SABDA©

### 1. Menampilkan Ayat

Pada SABDA©, ayat-ayat Alkitab ditampilkan berdasarkan urutan kitab, pasal, dan ayat pada *Jendela Ayat*. Secara *default*, jendela ini berada di sebelah kanan atas layar.



**Gambar 2.1.1** Jendela Ayat

Judul *Jendela Ayat* memberikan informasi tentang versi Alkitab beserta nama kitab, pasal, dan ayat yang sedang aktif saat itu. Sebagai contoh, pada gambar di atas tertulis “(BIS) <Yoh 1:1> [Ayat]”. Artinya, versi Alkitab

aktif adalah “BIS” atau Alkitab Kabar Baik (Bahasa Indonesia Sehari-hari), dan ayat yang aktif adalah kitab Yohanes pasal satu, ayat satu.

## a. Memilih Ayat

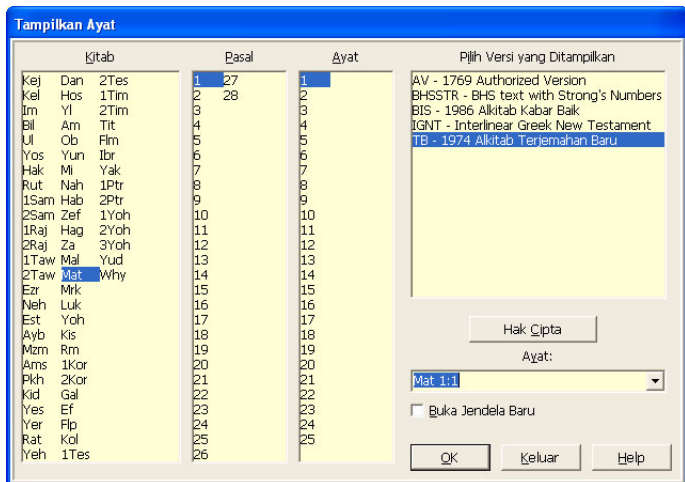
Untuk menampilkan ayat Alkitab, ikuti langkah-langkah berikut ini.

- i. Klik tombol ikon “Tampilkan Ayat Alkitab” (tombol ikon pertama pada *Toolbar* Utama) atau tombol *shortcut keyboard* Ctrl+F1.



**Gambar 2.1.2** Tombol Ikon “Tampilkan Ayat Alkitab”

- ii. Pada Jendela “Tampilkan Ayat” yang muncul, pilih versi Alkitab yang akan ditampilkan, kemudian pilih nama kitab, pasal, dan ayat; atau cukup ketikkan ayat yang dikehendaki pada kotak “Ayat”. Ayat-ayat yang sudah pernah diketikkan pada kotak “Ayat” dapat dilihat kembali dengan mengklik tombol panah kecil yang ada di bagian kanan kotak “Ayat”.



**Gambar 2.1.3** Jendela Tampilkan Ayat

- iii. Untuk menampilkan ayat pada jendela baru, centang kotak “Buka Jendela Baru” yang berada di bawah kotak “Ayat”. Jika pilihan ini tidak dicentang, maka ayat akan ditampilkan pada Jendela Ayat



yang sudah ada. Untuk menampilkan dua versi Alkitab secara paralel pada dua Jendela Ayat, centanglah pilihan “Buka pada Jendela Baru”.

- iv. Saat semua pilihan sudah dimasukkan, klik tombol “OK”, maka Jendela Ayat akan menampilkan ayat yang dimaksud.
- v. Klik tombol “Keluar” untuk membatalkan pemilihan ayat.

**Catatan:**

Jika ada beberapa Jendela Ayat yang terbuka dan pilihan “Sinkronisasi Jendela” dalam posisi dicentang, maka perpindahan ayat pada Jendela Ayat yang satu akan membawa perubahan secara otomatis pada Jendela Ayat yang lain. Untuk mematikan fasilitas ini gunakan menu utama “Jendela” | “Sinkronisasi Jendela”.

## b. Mengganti Versi Alkitab

Untuk mengganti versi Alkitab yang aktif pada Jendela Ayat cukup klik tab nama versi Alkitab yang berada tepat di bawah judul Jendela Ayat.

Alternatif lain untuk mengganti versi Alkitab yang aktif adalah dengan klik kanan pada Jendela Ayat. Pada menu *popup* yang muncul arahkan panah mouse pada “Buka Versi”, dan pilih versi Alkitab yang dikehendaki.

**Catatan:**

Jika pilihan “Buka pada Jendela Baru” dalam posisi dicentang, maka versi Alkitab yang dipilih akan ditampilkan pada Jendela Ayat baru. Pilihan “Buka pada Jendela Baru” bisa dilihat pada menu utama “Jendela” | “Buka pada Jendela Baru”.

SABDA© mengizinkan pengguna untuk memilih versi Alkitab apa saja yang ditampilkan pada Jendela Ayat. Untuk menambahkan atau mengurangi versi Alkitab yang dapat dipilih pada Jendela Ayat ikuti langkah-langkah berikut ini.

- i. Tekan tombol “F9” pada *keyboard* Anda untuk menampilkan Panel Favorit. Pada Panel Favorit pilih tab “Alkitab”. Di sini Anda dapat melihat versi Alkitab apa saja yang sudah diinstal. Versi Alkitab lain

dapat ditambahkan dengan instal modul-modul tambahan (dapat diperoleh dari situs Sabda.net – <http://www.sabda.net>).

- ii. Centang versi Alkitab yang ingin ditampilkan dan hapus tanda centang pada versi Alkitab yang tidak ingin ditampilkan, kemudian klik tombol “Update”.

Keterangan lebih lengkap dapat dilihat pada pembahasan Panel Pustaka.

### c. Menampilkan Ayat Paralel

Selain menampilkan beberapa versi Alkitab dalam beberapa Jendela Ayat, SABDA© juga dapat menampilkan beberapa versi Alkitab sekaligus dalam satu Jendela Ayat.

Untuk menampilkan ayat paralel, ikuti langkah-langkah berikut ini.

- i. Klik kanan pada Jendela Ayat.
- ii. Pada *popup* menu yang muncul pilih “Buka/tutup versi paralel”.
- iii. Klik pada nama modul/versi Alkitab untuk menampilkan atau mematikan tampilan ayat paralel untuk versi Alkitab tersebut. Tanda centang menandakan versi tersebut akan ditampilkan sebagai versi paralel.

### d. Menampilkan Nomor Strong

Nomor Strong merupakan penomoran setiap kata dalam bahasa asli Alkitab (Ibrani untuk Perjanjian Lama, dan Yunani untuk Perjanjian Baru) berdasarkan keluarga katanya.

Beberapa modul Alkitab pada SABDA© dilengkapi dengan nomor-nomor ini. Jika sebuah modul Alkitab memiliki Nomor Strong, maka pada *toolbar* Jendela Ayat akan muncul tombol ikon “S#”. Untuk menampilkan atau menyembunyikan Nomor Strong, klik tombol ikon “S#” atau tombol “S” pada *keyboard*.

Cara lain untuk menampilkan atau menyembunyikan Nomor Strong adalah dengan klik kanan pada Jendela Ayat. Kemudian, pilih “Toggle Nomor Strong” pada menu *popup* yang muncul.

**Catatan:**

Jendela Referensi Silang dan Jendela Hasil Pencarian juga memiliki fitur Nomor Strong ini, tergantung modul Alkitabnya.

e. **Menampilkan Catatan Kaki (*Footnote*)**

Catatan kaki ini merupakan catatan-catatan atau tafsiran singkat yang ditambahkan pada teks Alkitab. Seperti halnya pada Nomor Strong, tidak semua modul Alkitab dilengkapi dengan catatan kaki.

Jika sebuah modul Alkitab memiliki catatan kaki, maka pada *toolbar* Jendela Ayat akan muncul tombol ikon “{}”. Untuk menampilkan atau menyembunyikan catatan kaki, klik tombol ikon “{}” atau tombol “F” pada *keyboard*.

Cara lain untuk menampilkan atau menyembunyikan Nomor Strong adalah dengan klik kanan pada Jendela Ayat, dan pilih “Toggle Catatan Kaki” pada menu *popup* yang muncul.

**Catatan:**

Jendela Referensi Silang dan Jendela Hasil Pencarian juga memiliki fitur catatan kaki ini, tergantung modul Alkitabnya.

## 2. Catatan/Tafsiran

Catatan atau tafsiran merupakan modul-modul biblika yang menambah kekayaan SABDA©. Beberapa set catatan yang ada pada SABDA© di antaranya adalah *Treasury of Scripture Knowledge* (TSK) dan Catatan Penuntun Hidup Berkelimpahan.

a. **Menggunakan Jendela Tampilkan Catatan Ayat**

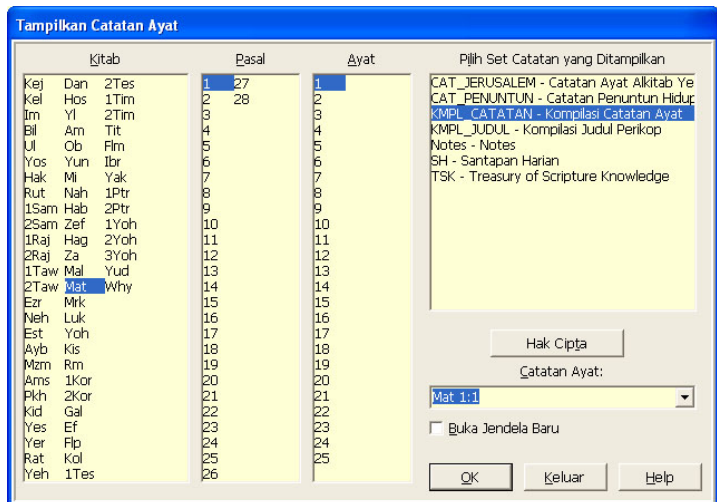
Untuk menampilkan catatan ayat atau tafsiran dengan menggunakan Jendela Tampilkan Catatan Ayat, ikuti langkah-langkah berikut ini.

- i. Klik tombol ikon “Tampilkan Catatan Ayat atau Tafsiran” (tombol ikon kedua pada *Toolbar Utama*) atau tombol *shortcut keyboard* F2.



**Gambar 2.2.1** Tombol Ikon “Tampilkan Catatan Ayat atau Tafsiran”

- ii. Pada *Jendela Tampilkan Catatan Ayat* yang muncul, pilih *Catatan* yang akan ditampilkan, kemudian pilih nama kitab, pasal, dan ayat; atau cukup ketikkan ayat yang dikehendaki pada kotak “*Catatan Ayat*”. Ayat-ayat yang sudah pernah diketikkan pada kotak “*Catatan Ayat*” dapat dilihat kembali dengan mengklik tombol panah kecil yang ada di bagian kanan kotak “*Catatan Ayat*”.



**Gambar 2.2.2** *Jendela Tampilkan Catatan Ayat*

- iii. Untuk menampilkan catatan ayat atau tafsiran pada *jendela baru*, centang kotak “*Buka pada Jendela Baru*” yang berada di bawah kotak “*Ayat*”. Jika pilihan ini tidak dicentang, maka ayat akan ditampilkan pada *Jendela Catatan Ayat* yang sudah ada.

- iv. Saat semua pilihan sudah dimasukkan, klik tombol “OK”, maka Jendela Catatan Ayat akan menampilkan catatan dari ayat yang dimaksud.
- v. Klik tombol “Keluar” untuk membatalkan pemilihan catatan ayat.

## b. Membuka Catatan Ayat dari Jendela Ayat

Untuk menampilkan catatan ayat atau tafsiran melalui Jendela Ayat, cukup klik ganda pada nomor ayat.

Cara di atas akan membuka catatan ayat atau tafsiran pada set catatan *default* saat itu. Untuk menampilkan set catatan atau tafsiran dari set catatan lain ikuti langkah-langkah berikut ini.

- i. Klik kanan pada Jendela Ayat.
- ii. Pada menu *popup* yang muncul pilih “Buka Catatan”.
- iii. Klik pada nama set catatan untuk menampilkan catatan ayat.

### **Catatan:**

Mengganti catatan ayat *default* dapat dilakukan dengan cara mengganti versi Alkitab *default*. Selanjutnya akan dijelaskan pada saat pembahasan Favorit.

## 3. Pustaka

SABDA© dilengkapi dengan banyak modul buku dan kamus. Modul-modul ini dapat Anda buka melalui Panel Pustaka yang berada di sebelah kiri layar. Untuk menampilkan Panel Pustaka, klik tombol ikon “Buka Panel Pustaka” (tombol ikon ketiga pada *Toolbar* Utama) atau tombol *shortcut keyboard* F3.



**Gambar 2.3.1** Tombol Ikon “Tampilkan Panel Pustaka”

Seperti yang sudah disebutkan pada bab sebelumnya, Panel Pustaka berisi daftar seluruh modul buku dan kamus yang diinstal pada SABDA© serta telah dikelompokkan berdasarkan kategorinya masing-masing. Dengan

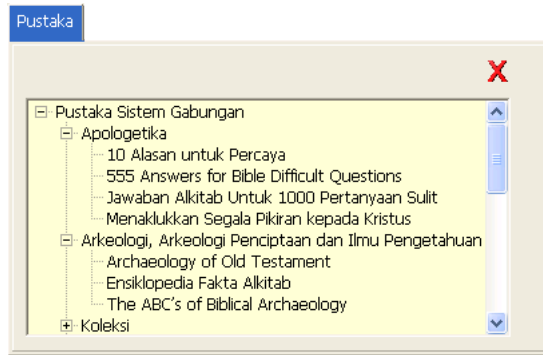
Panel Pustaka ini, modul-modul buku dan kamus dapat diakses tanpa harus diseleksi pada Panel Favorit.

Daftar kategori pustaka yang ada dalam SABDA© adalah:

No.	Kategori
1	Apologetika ( <i>Apologetics</i> )
2	Arkeologi ( <i>Archaeology</i> )
No.	Kategori
3	Alat-alat Bahasa Biblika ( <i>Biblical Languages Tools</i> )
4	Bibliologi ( <i>Bibliology</i> )
5	Kristologi ( <i>Christology</i> )
6	Koleksi ( <i>Collections</i> )
7	Indeks Topikal Tafsiran ( <i>Commentary Topical Index</i> )
8	Penciptaan ( <i>Creation</i> )
9	Kredo dan Pengakuan Iman ( <i>Creeds and Statements of Faith</i> )
10	Renungan ( <i>Devotional</i> )
11	Kamus/Ensiklopedia ( <i>Dictionaries/Encyclopedias</i> )
12	Ketuhanan ( <i>Divinity</i> )
13	Bapa Gereja Mula-mula ( <i>Early Church Fathers</i> )
14	Eskatologi ( <i>Eschatology</i> )
15	Keluarga ( <i>Family</i> )
16	Fiksi/Alegori ( <i>Fictional/Allegory</i> )
17	Bantuan ( <i>Helps</i> )
18	Sejarah ( <i>History</i> )
19	Roh Kudus ( <i>Holy Spirit</i> )
20	Kekudusan ( <i>Holiness</i> )
21	Bahan-bahan Pelajaran Sekolah Rumah ( <i>Home School Material</i> )
22	Ilustrasi & Kutipan ( <i>Illustrations &amp; Quotations</i> )
23	Terbitan ( <i>Issues</i> )
24	Peta dan Gambar ( <i>Maps and Images</i> )
25	Riwayat Hidup/Biografi ( <i>Memoirs/Biography</i> )
26	Pelayanan (Teologi Pastoral) ( <i>Ministry (Pastoral Theology)</i> )
27	Macam-macam Bahan ( <i>Misc. Material</i> )
28	Musik ( <i>Music</i> )
29	Doa ( <i>Prayer</i> )
30	Pengantar ( <i>Prefaces</i> )
31	Pengudusan ( <i>Sanctification</i> )
32	Ilmu Pengetahuan ( <i>Science</i> )
33	Khotbah ( <i>Sermons</i> )
34	Soteriologi ( <i>Soteriology</i> )
35	Penginjilan ( <i>Soul Winning</i> )
36	Penderitaan dan Penganiayaan ( <i>Suffering and Persecution</i> )
37	Teologia Sistematika ( <i>Systematic Theology</i> )

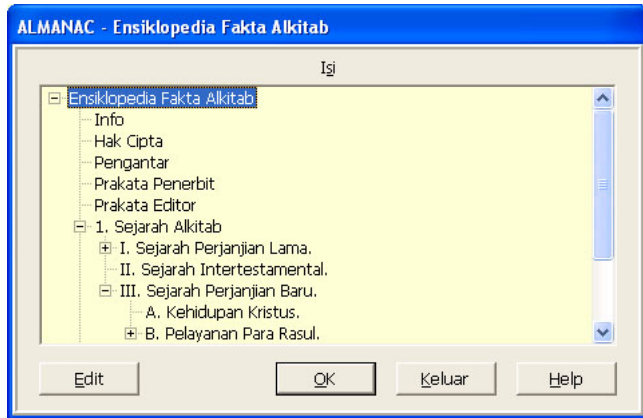
38	Bait Suci ( <i>Temple</i> )
39	Topikal ( <i>Topical</i> )
40	Tak Terdefinisi ( <i>Undefined</i> )

Untuk melihat isi sebuah kategori, klik tanda “+” yang ada di sebelah kiri nama kategori. Isi kategori akan tampil di bawah nama kategori dan tanda “+” akan berubah menjadi tanda “-“. Klik tanda “-“ ini untuk kembali menyembunyikan isi kategori.



**Gambar 2.3.2** Panel Pustaka

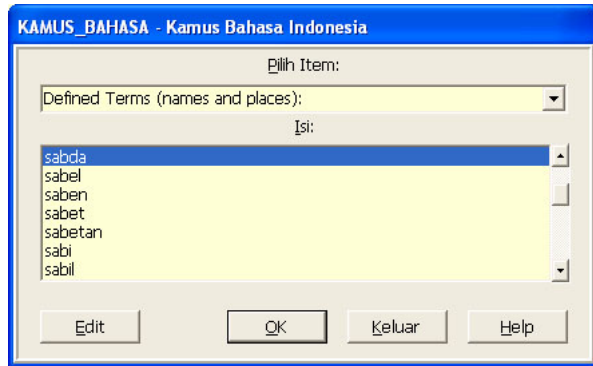
Untuk menampilkan isi modul, klik ganda pada nama modul. Untuk modul-modul buku, daftar isi dalam bentuk pohon (*tree*) akan muncul. Dengan susunan *tree* Anda dapat dengan mudah melihat struktur sebuah buku, yaitu bab dan sub-bab yang dimiliki. Untuk mulai membaca, klik ganda pada bagian di mana Anda ingin memulai membaca, atau klik satu kali untuk memilih dan dilanjutkan klik tombol “OK”.



**Gambar 2.3.2** Contoh daftar isi modul buku

Untuk modul kamus, daftar isi ditampilkan dalam bentuk indeks. Ketikkan kata atau frasa yang Anda cari pada kotak isian “Pilih Item”. Jika kata atau frasa sudah pernah dimasukkan sebelumnya, maka Anda tidak perlu mengetik ulang kata/frasa tersebut. Klik pada tombol panah yang ada di sebelah kanan kotak isian “Pilih Item” untuk menampilkan kata atau frasa yang pernah Anda masukkan sebelumnya. Gunakan tombol panah atas pada *keyboard* untuk navigasi ke kata atau frasa sebelumnya, dan tombol bawah atas pada *keyboard* untuk navigasi ke kata atau frasa berikutnya. Selain dengan mengetikkan kata yang dicari, Anda pun dapat menggunakan kotak daftar “Isi” untuk memilih kata atau frasa yang dicari. Untuk menampilkan isi dalam konten atau frasa yang dicari, klik ganda pada kata atau frasa, atau klik satu kali pada kata atau frasa dan dilanjutkan klik tombol “OK”.





**Gambar 2.3.3** Contoh daftar isi modul kamus

## 4. Peta dan Bagan

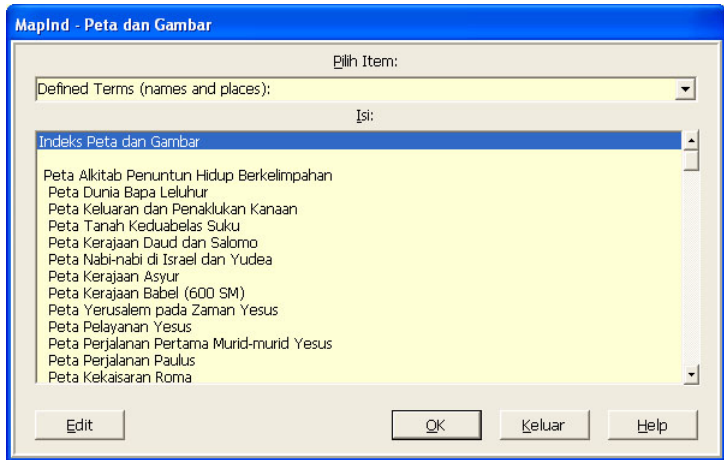
Untuk melihat peta dan bagan, ikuti langkah-langkah berikut ini.

- i. Klik tombol ikon “Tampilkan Peta dan Bagan” (tombol ikon keempat pada *Toolbar Utama*) atau tombol *shortcut keyboard* F4.



**Gambar 2.4.1** Tombol Ikon “Tampilkan Peta dan Bagan”

- ii. Jendela Peta dan Gambar akan tampil dengan isi peta-peta dan bagan yang sudah diinstal pada SABDA©. Untuk menampilkan peta atau bagan, klik ganda pada salah satu judul peta atau bagan; atau klik satu kali pada salah satu judul peta atau bagan dan dilanjutkan klik tombol “OK”.



**Gambar 2.4.2** *Jendela Peta dan gambar*



**Gambar 2.4.3** *Contoh Jendela Peta*

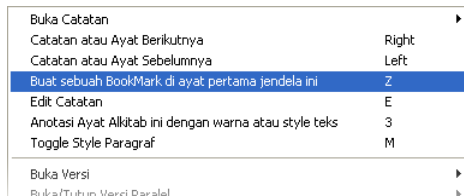
## 5. *Bookmark*

Dengan fitur *bookmark* Anda dapat langsung menuju segmen mana pun dari modul Alkitab, catatan ayat, buku, maupun kamus yang sudah Anda tentukan sebelumnya.

## a. Menambahkan *bookmark*.

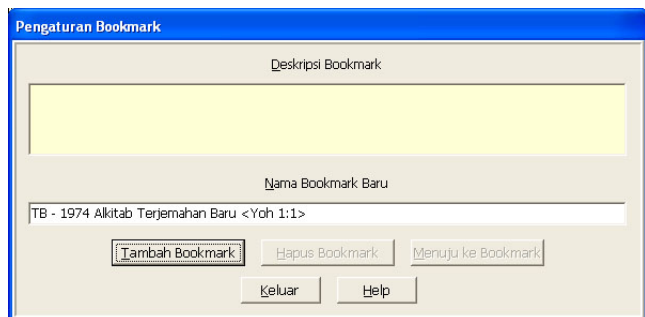
*Bookmark* bisa diatur untuk Jendela Ayat, Jendela Catatan Ayat, dan Jendela Pustaka Buku atau Kamus. Untuk menambahkan (set) *bookmark*, ikuti langkah-langkah berikut ini.

- i. Klik kanan pada jendela yang akan ditambahkan pada *bookmark*.
- ii. Pada menu *popup* yang muncul, klik “Buat sebuah *bookmark*”. Kedua langkah ini dapat diganti dengan *shortcut* tombol *keyboard* “Z”.



**Gambar 2.5.1** Menu *Popup*

- iii. Jendela Pengaturan *Bookmark* akan muncul. Masukkan label atau nama untuk *bookmark* pada kotak isian “Nama *Bookmark* Baru” dan klik tombol “Tambah *Bookmark* Baru” untuk menyimpan *bookmark*. Klik tombol “Keluar” untuk menutup Jendela Pengaturan *Bookmark*.



**Gambar 2.5.2** Jendela Pengaturan *Bookmark*

### **Catatan:**

Untuk Jendela Ayat, yang di-*bookmark* adalah ayat aktif saat itu. Sedangkan untuk catatan Alkitab, buku, dan kamus, yang di-*bookmark* adalah halaman yang muncul saat itu.

## b. Membuka *bookmark*.

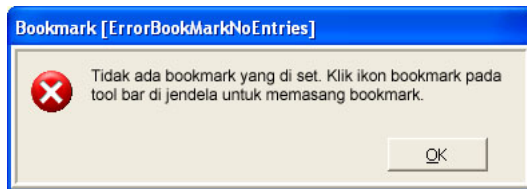
Untuk membuka *bookmark*, ikuti langkah-langkah berikut ini.

- i. Klik tombol ikon “*Bookmark*” (tombol ikon kelima pada *Toolbar* Utama) atau tombol *shortcut keyboard* F5.



**Gambar 2.5.3** Tombol Ikon “*Bookmark*”

- ii. Jika belum ada *bookmark* yang disimpan, maka peringatan akan muncul saat tombol ikon “*Bookmark*” diklik.



**Gambar 2.5.4** Pesan peringatan *Bookmark*

- iii. Pilih salah satu Deskripsi *Bookmark* yang ditampilkan pada Jendela Pengaturan *Bookmark*, dan klik tombol “Menuju *Bookmark*”.

## 6. Desktop

Desktop menyimpan layout jendela-jendela pada SABDA©, modul-modul apa saja yang aktif, dan juga *bookmark*.

### a. Menyimpan Desktop

- i. Klik tombol ikon “*Desktop*” (tombol ikon keenam pada *Toolbar* Utama) atau tombol *shortcut keyboard* F6.



**Gambar 2.6.1** Tombol Ikon “*Desktop*”



- ii. Pada Jendela Desktop, pilih tab “Buat”.



**Gambar 2.6.2** Jendela Desktop

- iii. Masukkan nama desktop yang ingin Anda buat pada kotak input “Nama Desktop Baru”, dan klik “OK”.

**Peringatan:**

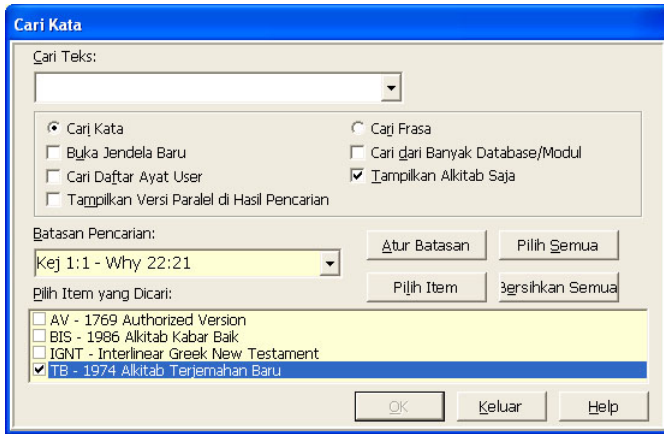
Jika nama desktop yang dimasukkan sudah ada sebelumnya, maka desktop lama dengan nama yang sama akan tertimpa tanpa peringatan terlebih dahulu.

## b. Membuka Desktop

- i. Klik tombol ikon “Desktop” (tombol ikon keenam pada Toolbar Utama) atau tombol *shortcut keyboard* F6.
- ii. Pada Jendela Desktop, pastikan yang terpilih tab “Ambil”.
- iii. Pilih salah satu desktop dan klik OK.

## 7. Pencarian

Pencarian merupakan salah satu fitur canggih yang ada dalam SABDA©. Anda dapat melakukan pencarian kata, frasa, dan nomor Strong.



**Gambar 2.7.1** Jendela Pencarian Kata/Frasa

## a. Sekilas Jendela Pencarian Kata/Frasa

- i. Kotak input “Cari Teks” digunakan untuk memasukkan kata atau frasa kunci pencarian.
- ii. Pilihan “Cari Kata” dan “Cari Frasa” digunakan untuk menentukan apakah pencarian merupakan pencarian kata atau pencarian frasa. Perbedaan pencarian kata dan pencarian frasa akan dijelaskan pada butir selanjutnya.
- iii. Kotak pilihan “Buka pada Jendela Baru”. Seperti yang sudah disinggung pada fitur-fitur sebelumnya, jika kotak pilihan ini Anda centang, maka hasil pencarian SABDA© akan membuka sebuah Jendela Pencarian baru untuk menampilkan hasil pencarian.
- iv. Kotak pilihan “Tampilkan Versi Paralel di Hasil Pencarian”. Jika pilihan ini dicentang maka secara otomatis ayat hasil pencarian pada Jendela Pencarian akan tampil secara paralel dengan versi terjemahan lain yang dipilih pada Panel Favorit. Mengenai Panel Favorit akan Anda pelajari pada bab lain.
- v. Kotak pilihan “Cari pada Beberapa Modul”. Jika pilihan ini dicentang, Anda dapat melakukan pencarian pada beberapa modul sekaligus.

- vi. Kotak pilihan “Tampilkan Alkitab Saja”. Jika pilihan ini dicentang, daftar modul yang tampil pada kotak daftar “Pilih Item yang Dicari” hanyalah modul-modul Alkitab saja. Secara *default* pilihan ini dicentang.
- vii. Kotak input “Batasan Pencarian”. Anda dapat mengetikkan batasan pencarian berupa nama kitab, pasal, dan ayat pada kotak input ini. Batasan pencarian ini hanya berlaku pada modul-modul Alkitab. Batasan pencarian akan dijelaskan lebih lanjut pada butir selanjutnya.

## b. Perbedaan Pencarian Kata dan Pencarian Frasa

Pencarian kata akan menampilkan ayat atau halaman yang memuat kata (atau beberapa kata kunci) tanpa memerhatikan urutan kata. Sedangkan, pencarian frasa akan menampilkan ayat atau halaman yang memuat beberapa kata kunci dengan memerhatikan urutan kata.

Contoh, jika Anda memasukkan kata kunci “YESUS KRISTUS”, beberapa ayat yang muncul pada pencarian kata adalah:

- o Matius 1:1, Inilah silsilah **Yesus Kristus**, anak Daud, anak Abraham.
- o Matius 1:16, Yakub memperanakan Yusuf suami Maria, yang melahirkan **Yesus** yang disebut **Kristus**.
- o Markus 1:1, Inilah permulaan Injil tentang **Yesus Kristus**, Anak Allah.
- o Yohanes 1:17, sebab hukum Taurat diberikan oleh Musa, tetapi kasih karunia dan kebenaran datang oleh **Yesus Kristus**.
- o Roma 1:1, Dari Paulus, hamba **Kristus Yesus**, yang dipanggil menjadi rasul dan dikuduskan untuk memberitakan Injil Allah.

Kata kunci yang sama pada pencarian frasa, Matius 1:16 tidak akan muncul karena di antara kata “YESUS” dan “KRISTUS” tidak muncul bersebelahan langsung (dipisahkan dengan “yang disebut”). Roma 1:1 juga tidak muncul karena perbedaan urutan kata (ini akan Anda pelajari lebih lanjut pada bagian lain bab ini).

## c. Batasan Pencarian



Dengan menempatkan batasan pencarian, Anda mengurangi hasil pencarian dengan melakukan pencarian pada lokasi yang diharapkan. Batasan-batasan yang dimasukkan berupa nama kitab. Jika dikehendaki, dapat juga memasukkan batasan berupa pasal, dan ayat.

Contoh:

- Kej – Mal ⇒ seluruh Perjanjian Lama (dapat pula ditulis “Kejadian – Maleakhi”).
- Mat – Yoh ⇒ seluruh Injil (dapat pula ditulis “Matius – Yohanes”).
- Luk ⇒ seluruh kitab Lukas (dapat pula ditulis “Lukas”).
- Mzm 1 – 50 ⇒ kitab Mazmur pasal 1 sampai 50.
- Ams 1:1 - Pkh 12:14 ⇒ mulai kitab Amsal pasal 1 ayat 1 sampai dengan kitab Pengkhotbah pasal 12 ayat 14.

Alternatif lain untuk memasukkan batasan adalah menggunakan Jendela Atur Awal dan Akhir Batasan. Untuk memasukkan batasan dengan menggunakan jendela ini, ikuti langkah-langkah berikut ini.

- Klik tombol “Atur Batasan” untuk membuka Jendela Atur Awal dan Akhir Batasan.



**Gambar 2.7.2** Jendela Atur Awal dan Akhir Batasan

- Pada bagian “Dari Kitab” masukkan batas awal pencarian, yaitu nama kitab, pasal, dan ayatnya. Bagian “Sampai Kitab” merupakan batas akhir pencarian.
- Untuk memilih rentang seluruh isi Alkitab, klik pada pilihan “Seluruh Alkitab”. Jika Anda hanya menginginkan rentang Perjanjian Lama,

pilih “Perjanjian Lama”, dan jika Anda hanya menginginkan rentang Perjanjian Baru, pilih “Perjanjian Baru”. Pilihan-pilihan ini hanyalah jalan pintas untuk mempermudah Anda memasukkan batasan.

iv. Klik tombol “OK”.

#### d. Pencarian Kata

Untuk melakukan pencarian kata, ikuti langkah-langkah berikut ini.

- i. Klik tombol ikon “Cari” (tombol ikon ketujuh pada *Toolbar* Utama) atau tombol *shortcut keyboard* F7, dan klik pada pilihan “Cari Kata”. Alternatif cara ini adalah menggunakan menu “Edit/Cari” | “Cari Frasa/Kata” | “Kata”.
- ii. Pada kotak input “Cari Teks”, masukkan kata (atau beberapa kata) kunci yang ingin dicari.
- iii. Jika diinginkan, masukkan batasan pencarian pada kotak input “Batasan Pencarian”.
- iv. Pilih modul yang akan dicari pada daftar “Pilih Item yang Dicari”. Jika ingin memilih lebih dari satu modul, pastikan kotak pilihan “Cari dari Banyak Modul/Database” dicentang.
- v. Klik “OK” untuk melakukan pencarian.

#### e. Pencarian Frasa

- i. Klik tombol ikon “Cari” (tombol ikon ketujuh pada *Toolbar* Utama) atau tombol *shortcut keyboard* F7 (pastikan pilihan “Cari Frasa” terpilih). Alternatifnya adalah menggunakan menu “Edit/Cari” | “Cari Frasa/Kata” | “Frasa”.
- ii. Pada kotak input “Cari Teks”, masukkan frasa kunci yang ingin dicari.
- iii. Jika diinginkan, masukkan batasan pencarian pada kotak input “Batasan Pencarian”.
- iv. Pilih modul yang akan dicari pada daftar “Pilih Item yang Dicari”. Jika ingin memilih lebih dari satu modul, pastikan kotak pilihan “Cari dari Banyak Modul/Database” dicentang.
- v. Klik “OK” untuk melakukan pencarian.



## f. Operator untuk Pencarian Kata dan Frasa

Operator-operator ini dapat digunakan baik untuk Pencarian Kata maupun Pencarian Frasa.

### i. Operator " \* " (WILDCARD) Sebagai PENGGANTI IMBUHAN

⇒ SHIFT + 8

- Sebagai pengganti imbuhan, operator " \* " dapat digunakan untuk pencarian dengan mengabaikan imbuhan.

Contoh:

- Pencarian dengan kata kunci "\*KASIH" akan menemukan
  - Kejadian 6:8, Tetapi Nuh mendapat **kasih** karunia di mata TUHAN.
  - 1 Kororintus 10:14, Karena itu, saudara-saudaraku yang **kekasih**, jauhilah penyembahan berhala!
- Pencarian dengan kata kunci "KASIH\*" akan menemukan
  - Kejadian 30:27, Tetapi Laban berkata kepadanya: "Sekiranya aku mendapat **kasihmu**! ...."
  - Kejadian 22:2, Firman-Nya: "Ambillah anakmu yang tunggal itu, yang engkau **kasih**, yakni Ishak ....
  - Imamat 19:18, ... melainkan **kasihilah** sesamamu manusia seperti dirimu sendiri; Akulah TUHAN.
  - Hakim-hakim 21:6, Orang-orang Israel merasa **kasihan** terhadap suku Benyamin ....
  - Mazmur 27:7, Dengarlah, TUHAN, seruan yang kusampaikan, **kasihanilah** aku dan jawablah aku!
- Pencarian dengan kata kunci "\*KASIH\*" akan menemukan
  - Kejadian 6:8, Tetapi Nuh mendapat **kasih** karunia di mata TUHAN.
  - 1 Kororintus 10:14, Karena itu, saudara-saudaraku yang **kekasih**, jauhilah penyembahan berhala!
  - Kejadian 30:27, Tetapi Laban berkata kepadanya: "Sekiranya aku mendapat **kasihmu**! ...."
  - Kejadian 22:2, Firman-Nya: "Ambillah anakmu yang tunggal itu, yang engkau **kasih**, yakni Ishak ....

- Hakim-hakim 21:6, Orang-orang Israel merasa **kasihan** terhadap suku Benyamin ....
- Mazmur 27:7, Dengarlah, TUHAN, seruan yang kusampaikan, **kasihanilah** aku dan jawablah aku!
- Ulangan 33:8 ... "Biarlah Tumim dan Urim-Mu menjadi kepunyaan orang yang **Kaukasih** ...."
- Ayub 19:19, Semua teman karibku merasa muak terhadap aku; dan mereka yang **kukasih**, berbalik melawan aku.
- Kidung Agung 1:14, Bagiku **kekasihku** setangkai bunga pacar di kebun-kebun anggur En-Gedi.

ii. Operator “ ? ” (TANDA TANYA) ⇒ SHIFT + /

- o Fungsi operator “ ? ” mirip dengan fungsi operator “ \* ” yang dijelaskan sebelumnya. Hanya saja operator “ \* ” tidak memperhitungkan jumlah huruf pada imbuhan yang diabaikan, sementara tiap operator “ ? ” hanya akan menggantikan **sat**u huruf secara pasti.

Contoh:

- Pencarian dengan kata kunci “KASIH?” akan menemukan
  - Yohanes 11:3, ... "Tuhan, dia yang Engkau **kasih**, sakit."
  - 1 Tesalonika 2:8, ... tetapi juga hidup kami sendiri dengan kamu, karena kamu telah kami **kasih**.
- Pencarian dengan kata kunci “KASIH??” akan menemukan
  - Kejadian 19:19, Sungguhlah hambamu ini telah dikaruniai belas **kasihan** di hadapanmu, dan tuanku ....
  - Kejadian 30:27, Tetapi Laban berkata kepadanya: "Sekiranya aku mendapat **kasihmu**! ...."
- Pencarian dengan kata kunci “??KASIH” akan menemukan
  - Ulangan 33:12, Tentang Benyamin ia berkata: "**Kekasih** TUHAN yang diam pada-Nya dengan tenteram! ....
- Pencarian dengan kata kunci “YO?A” akan menemukan
  - 1 Tawarikh 4:34, Dan Mesobab, Yamlekh, **Yosa** bin Amazia,
  - 1 Tawarikh 8:16, Mikhael, Yispa dan **Yoha** ialah anak-anak Beria.
  - Ezer 2:18 bani **Yora**: seratus dua belas orang;

**Catatan:**

- Penggunaan operator “ ? ” tidak dapat digabungkan dengan operator lain
- Operator “ ? ” hanya dapat digunakan pada pencarian untuk satu kata kunci saja.

## g. Operator untuk Pencarian Frasa

Operator-operator ini hanya bekerja pada Pencarian Frasa.

### i. Operator " & " (DAN) ⇒ SHIFT + 7

- Operator “&” memberikan hasil ayat (untuk modul Alkitab) dan paragraf (untuk modul non-Alkitab) dengan kriteria semua kata/frasa yang terhubung dengan operator “&” ditemukan – tanpa memerhatikan urutan kata. Jika digunakan sendiri (tanpa operator lain), hasil pencarian dengan operator “&” akan identik dengan hasil pencarian kata.
- Sebagai contoh, untuk pencarian dengan kata kunci “YESUS & KRISTUS” akan menampilkan seluruh ayat/paragraf yang memuat kata "YESUS" dan "KRISTUS" tanpa memerhatikan urutan kata. Beberapa ayat hasil pencarian yang akan muncul adalah:
  - Matius 1:1, Inilah silsilah **Yesus Kristus**, anak Daud, anak Abraham.
  - Matius 1:16, Yakub memperanakkan Yusuf suami Maria, yang melahirkan **Yesus** yang disebut **Kristus**.
  - Markus 1:1, Inilah permulaan Injil tentang **Yesus Kristus**, Anak Allah.
  - Yohanes 1:17, ... tetapi kasih karunia dan kebenaran datang oleh **Yesus Kristus**.
  - Roma 1:1, Dari Paulus, hamba **Kristus Yesus**, yang dipanggil menjadi ....

### ii. Operator " | " (ATAU) ⇒ SHIFT + \

- Operator “|” memberikan hasil ayat/paragraf dengan kriteria salah satu kata/frasa yang terhubung dengan operator “|” ditemukan – tanpa memerhatikan urutan kata.
- Sebagai contoh, untuk pencarian dengan kata kunci “YESUS | KRISTUS” akan menampilkan seluruh ayat/paragraf yang memuat kata "YESUS", yang memuat kata "KRISTUS", dan yang memuat keduanya tanpa memerhatikan urutan kata. Beberapa ayat hasil pencarian yang akan muncul adalah:
  - Matius 1:1, Inilah silsilah Yesus Kristus, anak Daud, anak Abraham.
  - Matius 1:16, Yakub memperanakkan Yusuf suami Maria, yang melahirkan Yesus yang disebut Kristus.
  - Matius 3:13 Maka datanglah Yesus dari Galilea ke Yordan kepada Yohanes untuk dibaptis olehnya.
  - Markus 1:1, Inilah permulaan Injil tentang Yesus Kristus, Anak Allah.
  - Yohanes 1:17, ... tetapi kasih karunia dan kebenaran datang oleh Yesus Kristus.
  - Kisah Para Rasul 3:21, Kristus itu harus tinggal di sorga sampai waktu pemulihan segala sesuatu ....
  - Roma 1:1, Dari Paulus, hamba Kristus Yesus, yang dipanggil menjadi rasul ....
- iii. Operator " ~ " (NEGASI/TIDAK) ⇒ SHIFT + `
  - Operator " ~ " memberikan hasil ayat/paragraf yang memuat kata/frasa kunci pertama tetapi tidak memuat kata/frasa negasi.
  - Sebagai contoh, untuk pencarian dengan kata kunci “YESUS ~ KRISTUS” akan tampil seluruh ayat/paragraf yang memuat kata "YESUS", tetapi **TIDAK** memuat kata "KRISTUS”. Beberapa ayat hasil pencarian yang akan muncul adalah:
    - Matius 2:1, Sesudah Yesus dilahirkan di Betlehem di tanah Yudea pada zaman raja Herodes ....
    - Matius 4:1, Maka Yesus dibawa oleh Roh ke padang gurun untuk dicobai Iblis.

- Matius 4:2, Dan setelah berpuasa empat puluh hari dan empat puluh malam, akhirnya laparlah **Yesus**.
- iv. Operator "@n" (LINGKUP) ⇒ SHIFT + 2
- Operator "@n" memberikan ayat/paragraf yang memuat kata/frasa kunci pertama dan dalam lingkup 'n' ayat terdekatnya yang memuat kata/frasa kunci kedua.
  - Sebagai contoh, pencarian dengan kata kunci "YESUS @2 KRISTUS" akan menampilkan seluruh ayat yang memuat kata "YESUS", tetapi hanya jika dalam lingkup dua ayat sebelum dan sesudahnya memuat kata "KRISTUS". Beberapa ayat hasil pencarian yang akan muncul adalah:
    - Matius 11:1, Setelah **Yesus** selesai berpesan kepada kedua belas murid-Nya ....
    - Matius 11:2, Di dalam penjara Yohanes mendengar tentang pekerjaan **Kristus**,
    - Matius 11:4, **Yesus** menjawab mereka: "Pergilah dan katakanlah kepada Yohanes ....
- v. Operator "... " (ANTARA) ⇒ Tiga buah titik (".")
- Operator "... " memberikan ayat/paragraf yang memuat kata/frasa kunci pertama dan kedua dengan memerhatikan urutan bahwa kata kunci pertama ada sebelum kata kunci kedua, serta mengabaikan jumlah kata yang ada di antara kedua kata tersebut.
  - Perbedaan penggunaan operator "&" dengan operator "... " adalah operator "&" memerhatikan urutan kata, sedangkan operator "... " tidak memerhatikan urutan kata.
  - Sebagai contoh, untuk pencarian dengan kata kunci "YESUS ... KRISTUS" akan menampilkan seluruh ayat yang memuat kata "YESUS" diikuti kata "KRISTUS" dengan mengabaikan apakah ada kata di antara kedua kata ini atau tidak. Beberapa ayat hasil pencarian yang akan muncul adalah:
    - Matius 1:1, Inilah silsilah **Yesus Kristus**, anak Daud, anak Abraham.



- Matius 1:16, Yakub memperanakan Yusuf suami Maria, yang melahirkan **Yesus yang disebut Kristus**.
  - Kisah Para Rasul 3:20, ... dan mengutus **Yesus, yang dari semula diuntukkan bagimu sebagai Kristus**.
  - Filipi 1:1, Dari Paulus dan Timotius, hamba-hamba Kristus **Yesus, kepada semua orang kudus dalam Kristus** Yesus di Filipi, dengan para penilik jemaat dan diaken.
- vi. Operator " \* " (WILDCARD) Sebagai PENGGANTI KATA

⇒ SHIFT + 8

- Selain sebagai pengganti imbuhan (sudah dijelaskan pada bagian "Operator dalam Pencarian Kata dan Frasa"), operator ini juga dapat berfungsi sebagai pengganti kata. Secara umum fungsi ini mirip dengan operator "...", yaitu memberikan ayat/paragraf yang memuat kata/frasa kunci pertama dan kedua dengan memperhatikan urutan bahwa kata kunci pertama ada sebelum kata kunci kedua hanya saja jumlah kata di antara kedua kata kunci dapat ditentukan dengan banyaknya jumlah operator " \* ".

Contoh:

- Pencarian dengan kata kunci "YESUS \* KRISTUS" akan menemukan
  - 1 Yohanes 2:22, ... Bukankah dia yang menyangkal bahwa **Yesus adalah Kristus?** ...
  - 1 Yohanes 5:1 Setiap orang yang percaya, bahwa **Yesus adalah Kristus**, lahir dari Allah; dan setiap orang yang mengasihi Dia yang melahirkan, mengasihi juga Dia yang lahir dari pada-Nya.
- Pencarian dengan kata kunci "YESUS \* \* KRISTUS" akan menemukan
  - Matius 1:16, Yakub memperanakan Yusuf suami Maria, yang melahirkan **Yesus yang disebut Kristus**.

<b>Catatan:</b>
-----------------

- Penggunaan operator harus dipisahkan dengan spasi, kecuali penggunaan operator “ \* ” untuk pengganti imbuhan.
  - Operator-operator ini dapat saling dikombinasikan sesuai kebutuhan.
- Contoh:
- Pencarian dengan kata kunci “YESUS & ANAK ALLAH ~ KRISTUS” akan mencari ayat/paragraf yang memuat kata “YESUS” dan frasa “ANAK ALLAH”, tetapi tidak memuat kata “KRISTUS”. Beberapa ayat hasil pencarian yang akan muncul adalah:
    - Lukas 22:70, Kata mereka semua: "Kalau begitu, Engkau ini **Anak Allah?**" Jawab **Yesus**: "Kamu sendiri mengatakan, bahwa Akulah **Anak Allah.**"
    - 1 Yohanes 5:5 Siapakah yang mengalahkan dunia, selain dari pada dia yang percaya, bahwa **Yesus** adalah **Anak Allah?**
  - Pencarian dengan kata kunci “ANAK ALLAH ... YESUS ~ KRISTUS” akan mencari ayat/paragraf yang memuat kata “ANAK ALLAH” yang diikuti kata “YESUS” tanpa mengabaikan jumlah kata di antaranya, tetapi tidak memuat kata “KRISTUS”. Ayat hasil pencarian yang akan muncul adalah:
    - Lukas 22:70 Kata mereka semua: "Kalau begitu, Engkau ini **Anak Allah?**" Jawab **Yesus**: "Kamu sendiri mengatakan, bahwa Akulah Anak Allah."

## 8. Kamus dan Leksikon

### a. Kamus

Jika Anda mengarahkan panah mouse pada sebuah kata di jendela-jendela isi SABDA© (Jendela Ayat, Jendela Hasil Pencarian, Jendela Catatan Silang, Jendela Buku, dll.), maka secara otomatis SABDA© akan mencari definisi kata tersebut pada kamus *default* saat itu. Jika kata tersebut ditemukan maka definisinya akan ditampilkan dalam sebuah *popup*. Anda dapat pula menampilkan definisi ini pada Jendela Kamus dengan melakukan klik pada kata tersebut. Untuk memilih kamus *default*, lihat pada pembahasan Panel Favorit.



**Gambar 2.8.1** *Popup Kamus pada Jendela Ayat*

Jika dirasa mengganggu, Anda dapat mematikan tampilan *popup* kamus ini dengan tombol ikon “Popup Kamus” (tombol ikon keempat belas pada Toolbar Utama) atau tombol shortcut *keyboard* Ctrl+Alt+F2.



**Gambar 2.8.2** *Tombol Ikon “Popup Kamus”*

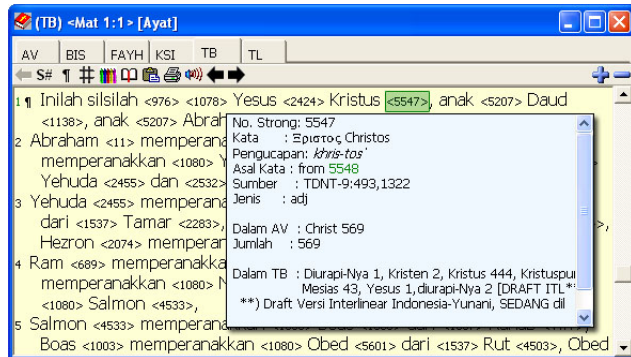
Anda juga dapat mencari definisi kata secara langsung dengan menggunakan menu utama “File/Baca” | “Buka/Baca” | “Kamus”.

## b. Leksikon

Jika Anda mengarahkan panah mouse pada sebuah nomor Strong di jendela-jendela isi SABDA© (Jendela Ayat, Jendela Hasil Pencarian, Jendela Catatan Silang, Jendela Buku, dll.), secara otomatis SABDA© akan mencari definisi nomor Strong tersebut pada leksikon *default* saat itu, baik untuk Ibrani maupun Yunani. Jika kata tersebut ditemukan, maka definisinya akan ditampilkan dalam sebuah *popup*. Anda dapat pula menampilkan definisi ini pada Jendela Leksikon dengan melakukan klik pada nomor Strong tersebut. Untuk memilih leksikon *default*, lihat pada pembahasan Panel Favorit.

Untuk membedakan antara Nomor Strong Ibrani dan Yunani, nomor Strong untuk Bahasa Ibrani (Perjanjian Lama) diawali dengan angka nol

(0), sementara nomor Strong bahasa Yunani (Perjanjian Baru) tidak diawali dengan angka nol (0). Definisi nomor Strong Ibrani akan dicari pada leksikon Ibrani, dan definisi nomor Strong Yunani akan dicari pada leksikon Yunani.



**Gambar 2.8.3** Popup Leksikon pada Jendela Ayat

Jika dirasa mengganggu, Anda dapat mematikan tampilan *popup* leksikon ini dengan tombol ikon “*Popup Kamus dan Leksikon*” (tombol ikon ketiga belas pada Toolbar Utama) atau tombol *shortcut keyboard* Ctrl+Alt+F1. Hanya saja tombol ini tidak hanya mematikan leksikon saja, tetapi juga turut mematikan kamus.



**Gambar 2.8.2** Tombol Ikon “*Popup Kamus dan Leksikon*”

Anda juga dapat mencari definisi kata secara langsung dengan menggunakan menu utama “File/Baca” | “Buka/Baca” | “Leksikon”.

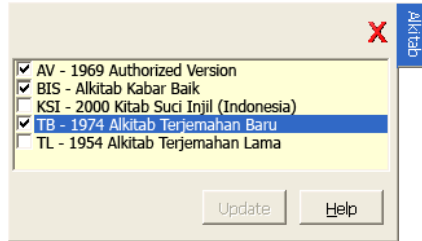
## 9. Favorit

Sebelumnya sudah disinggung bahwa Panel Favorit berisi daftar seluruh modul-modul yang terinstal pada SABDA©. Terdapat tujuh kelompok fungsi modul dalam panel pustaka, dan panel ini digunakan untuk menentukan modul-modul yang akan diaktifkan pada masing-masing fungsi.



## a. Tab Alkitab

Tab Alkitab berisi modul-modul Alkitab dan kitab suci lain. Centang modul-modul untuk versi Alkitab yang diinginkan, hapus tanda centang pada modul yang tidak ingin ditampilkan, dan klik tombol “Update”.



**Gambar 2.9.1** Tab Alkitab

### **Peringatan:**

- Pada saat mencentang untuk memilih modul, klik pada kotak pilihan (bukan pada nama modul/versi Alkitab). Jika mengklik pada nama modul/versi Alkitab, akan mengubah versi Alkitab *default*. Versi Alkitab *default* ditandai dengan warna yang berbeda.

Jika Anda perhatikan, terdapat satu modul Alkitab yang memiliki warna berbeda. Ini menunjukkan bahwa modul tersebut adalah modul Alkitab *default* saat ini. Untuk memilih Alkitab *default*, ikuti langkah-langkah berikut:

- i. Klik pada nama modul/versi Alkitab. Jika saat itu modul belum tercentang, maka secara otomatis SABDA© akan mencentang modul tersebut.
- ii. Klik tombol “Update”.

### **Peringatan:**

- Centangan pada modul/versi Alkitab *default* tidak bisa dihapus. Untuk dapat menghapusnya, Anda harus memilih modul/versi Alkitab lain sebagai modul/versi Alkitab *default*.

### **Catatan:**

- Modul/versi *default* ini menentukan versi Alkitab *default* yang

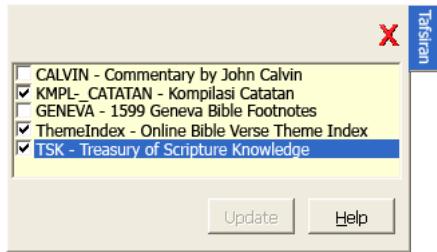
akan tampil pada saat Anda memilih ayat untuk ditampilkan. Pada modul-modul buku atau kamus yang memiliki referensi ayat, secara otomatis akan menampilkan ayat sesuai dengan versi Alkitab aktif saat itu (kecuali modul buku atau kamus tersebut sudah mendefinisikan versi Alkitab secara eksplisit).

Setiap modul Alkitab yang Anda centang akan ditampilkan pada:

- i. Jendela Ayat, Jendela Hasil Pencarian, dan Jendela Catatan Silang.
  - 1) Muncul pada tab-tab versi Alkitab di bagian atas masing-masing jendela.
  - 2) Muncul pada menu *popup* submenu “Buka Versi”.
  - 3) Muncul pada menu *popup* pada submenu “Buka/Tutup Versi Paralel”.
- ii. Jendela Tampilkan Ayat  
Muncul pada daftar “Pilih Versi yang Ditampilkan”.
- iii. Jendela Pencarian Kata/Frasa  
Muncul pada daftar “Pilih item yang Dicari”.

## b. Tab Tafsiran

- Tab Tafsiran berisi modul-modul catatan ayat atau tafsiran. Jika ayat pada Jendela Ayat, Jendela Hasil Pencarian, dan Jendela Catatan Silang diklik, maka catatan ayat yang ditampilkan adalah catatan ayat *default* yang Anda atur dari sini. Untuk memilih catatan ayat *default*, ikuti cara yang sama dengan cara memilih Alkitab *default*.



**Gambar 2.9.2** Tab Tafsiran

Setiap modul catatan ayat atau tafsiran yang Anda centang akan ditampilkan pada:

- i. Jendela Ayat, Jendela Hasil Pencarian, dan Jendela Catatan Silang Muncul pada menu *popup* submenu “Buka Catatan”
- ii. Jendela Tampilkan Catatan Ayat Muncul pada daftar “Pilih Set Catatan yang Ditampilkan”.

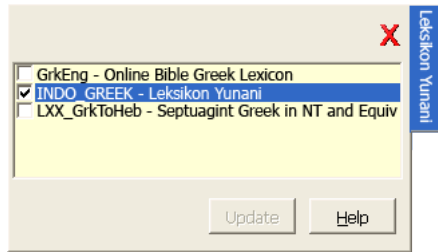
### c. Tab Buku/Topik

Tab Buku/Topik berisi modul-modul buku. Modul-modul buku yang Anda centang dalam tab ini hanya memengaruhi daftar “Pilih Buku” pada Jendela Tampilkan Buku. Jendela ini dapat diakses dari menu utama “File/Baca” | “Buka/Baca” | Buku.

### d. Tab Leksikon Yunani

Tab Leksikon Yunani berisi modul-modul leksikon untuk nomor Strong Yunani pada Perjanjian Baru. Saat mouse diarahkan pada nomor Strong pada ayat Perjanjian Baru, maka leksikon yang ditampilkan adalah leksikon Yunani *default* saat itu. Leksikon *default* ditandai dengan warna yang berbeda. Untuk memilih leksikon *default*, ikuti cara yang sama dengan cara memilih Alkitab *default*.





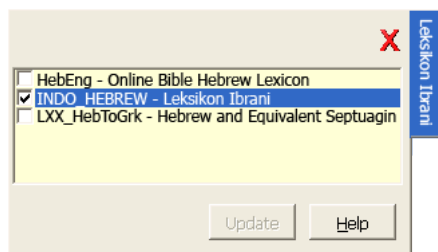
**Gambar 2.9.3** Tab Leksikon Yunani

Setiap modul catatan ayat atau tafsiran yang Anda centang akan ditampilkan pada:

- i. Jendela Leksikon  
Muncul pada tab leksikon di bagian atas Jendela Leksikon.
- ii. Jendela Tampilkan Leksikon  
Muncul pada daftar “Pilih Set Leksikon”.

#### e. Tab Leksikon Ibrani

Tab Leksikon Ibrani berisi modul-modul leksikon untuk nomor Strong Ibrani pada Perjanjian Lama. Saat *mouse* diarahkan pada nomor Strong ayat Perjanjian Lama, maka leksikon yang ditampilkan adalah leksikon Ibrani *default* saat itu. Leksikon *default* ditandai dengan warna yang berbeda. Untuk memilih leksikon *default*, ikuti cara yang sama dengan cara memilih Alkitab *default*.



**Gambar 2.9.3** Tab Leksikon Ibrani

Setiap modul catatan ayat atau tafsiran yang Anda centang akan ditampilkan pada:

- i. Jendela Leksikon

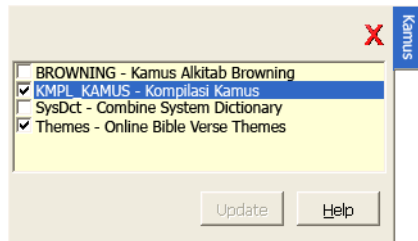
- Muncul pada tab leksikon dibagian atas jendela Leksikon.
- ii. Jendela Tampilkan Leksikon
    - Muncul pada daftar “Pilih Set Leksikon”.

#### f. Tab Alkitab Paralel

Seperti halnya dengan Tab Alkitab, Tab Alkitab Paralel memuat seluruh modul-modul Alkitab, dan kitab suci lain. Pengaruh yang diberikan oleh tab ini adalah saat Anda membuka jendela baru untuk Jendela Ayat, Jendela Hasil Pencarian, dan Jendela Catatan Silang. Setiap modul Alkitab yang Anda centang pada tab ini akan ditampilkan sebagai ayat paralel pada jendela-jendela tadi. Khusus pada Jendela Hasil Pencarian, untuk langsung menampilkan ayat paralel pada Jendela Hasil Pencarian, Anda harus mencentang pilihan “Tampilkan Versi Paralel di Hasil Pencarian”.

## g. Tab Kamus

Seperti namanya, Tab kamus menyimpan daftar modul-modul kamus. Kamus yang terpilih sebagai kamus *default* merupakan kamus yang ditampilkan saat Anda mengarahkan mouse, atau klik pada kata di jendela-jendela isi SABDA©. Kamus *default* ditandai dengan warna yang berbeda. Untuk memilih kamus *default*, ikuti cara yang sama dengan cara memilih Alkitab *default*.



**Gambar 2.9.4** Tab Kamus

Setiap modul kamus yang Anda centang akan ditampilkan pada Jendela Tampilkan Kamus.

### Catatan:

- Jika desktop terpilih adalah desktop *default* SABDA© atau desktop yang terkunci, maka saat Panel Favorit diupdate akan muncul pesan konfirmasi “Apakah Anda ingin membuat Desktop baru untuk menyimpan setting ini? Apabila tidak dan Anda ingin menginstal versi baru, Anda akan kehilangan perubahan ini.” Jika Anda ingin menyimpan desktop, klik tombol “Ya”; jika tidak, klik tombol “Tidak”.



**Gambar 2.9.5** Pesan Konfirmasi Desktop

- Jika Anda sudah membuat desktop, maka secara otomatis setiap perubahan pada Panel Favorit akan disimpan pada desktop Anda saat itu. Jadi jika Anda membuka desktop, maka otomatis semua pilihan

pada Panel Favorit akan ikut mengikuti pilihan pada desktop tersebut.

### III. Penutup

SABDA© merupakan perwujudan dari kerja sama antara Yayasan Lembaga SABDA (YLSA), Online Bible, penerbit-penerbit Kristen Indonesia, dan beberapa yayasan/badan Kristen Indonesia.

Semua hak cipta dilindungi oleh undang-undang yang berlaku! Bagaimana mengenai izin menggunakan bahan yang ada di SABDA©?

Masing-masing bahan yang digunakan dalam SABDA© memiliki hak cipta. Oleh karena itu untuk penggunaan bahan-bahan tersebut (baik sebagian maupun seluruhnya) Anda harus mencantumkan SABDA© sebagai sumber bahan dengan juga mencantumkan nama modul dan pemegang hak cipta atau penerbit aslinya. Informasi mengenai pemegang hak cipta atau penerbit bisa Anda dapatkan pada informasi dalam masing-masing modul.

Jika Anda mendapatkan berkat dari SABDA© dan rindu untuk membagikannya kepada orang lain, maka kami mengizinkan Anda untuk mengopi dan menyebarkan SABDA© ini kepada siapa pun yang membutuhkannya. Namun, kami mohon Anda memerhatikan hal-hal berikut ini:

1. YLSA membagikan CD dan Program SABDA© ini secara GRATIS. Oleh karena itu, kami mohon Anda membagikannya secara GRATIS pula. Semakin banyak CD dan Program SABDA© yang disebar, semakin banyak Alkitab dan bahan Kristen yang bisa dipelajari oleh orang banyak.
2. Jika Anda ingin mengopi CD SABDA© ini untuk dibagikan kepada teman lain, mohon Anda menggunakan CD dengan kualitas terbaik, lalu memeriksa lebih dahulu salinan CD tersebut sebelum diberikan kepada orang lain (mohon ini menjadi perhatian).
3. Mohon Anda tidak membuat perubahan apa pun terhadap isi CD, modul, maupun Program SABDA. Jika ditemukan kesalahan dan memerlukan koreksi, segeralah menghubungi kami melalui email di:

*koreksi-sabda@sabda.org* atau kirimkan melalui  
*http://sabda.sabda.org/formulir\_masalah.php*.

4. Anda tidak boleh menarik keuntungan dari instalasi, penggunaan, atau penggandaan program/modul SABDA© dan isinya.
5. Siapa pun tidak diizinkan untuk menjual SABDA© atau memberikannya kepada orang lain untuk mendapat keuntungan materi.

Harapan kami Anda dapat belajar firman Tuhan lebih dalam dan tuntas sehingga Anda lebih dekat dengan Tuhan, mengasihi dan melayani Dia. Kami juga berharap Anda berkenan berdoa untuk YLSA dan para pengguna SABDA©, dan kiranya Tuhan menggerakkan hati Anda untuk memberikan bantuan kepada badan-badan Injili.

Jika Anda mendapat berkat melalui buku/bahan yang ada dalam SABDA©, maka kami menganjurkan Anda untuk membeli buku/bahan dalam versi cetaknya. YLSA juga mendorong Anda untuk ikut berpartisipasi memberikan sumbangan ke yayasan/lembaga/organisasi Kristen alkitabiah/injili yang terlibat dalam proyek SABDA© ini atau ke Yayasan Lembaga SABDA (YLSA) untuk mengembangkan proyek ini lebih lanjut.

CD SABDA© dibagikan secara GRATIS oleh Yayasan Lembaga SABDA (YLSA). Namun, banyaknya CD SABDA© yang bisa dibagikan tergantung dari dana yang ada. Untuk ikut berpartisipasi memberikan sumbangan berupa dana, silakan mengirimkannya ke:

YLSA -- a.n. Yulia Oeniyati  
BCA Cabang Pasar Legi Solo  
No.Rek.: 0790266579

Informasi pemesanan dan informasi lain tentang SABDA© dapat Anda lihat di situs SABDA.net ( <http://www.sabda.net> ). Untuk men-*download* program atau modul-modul SABDA© yang terbaru, Anda juga dapat mengunjungi situs ini.

***"Nikmatilah Firman TUHAN dan kekayaan serta kepenuhan berkat-Nya"***